

私学教職員の諸手当等に関する  
アンケート調査報告書

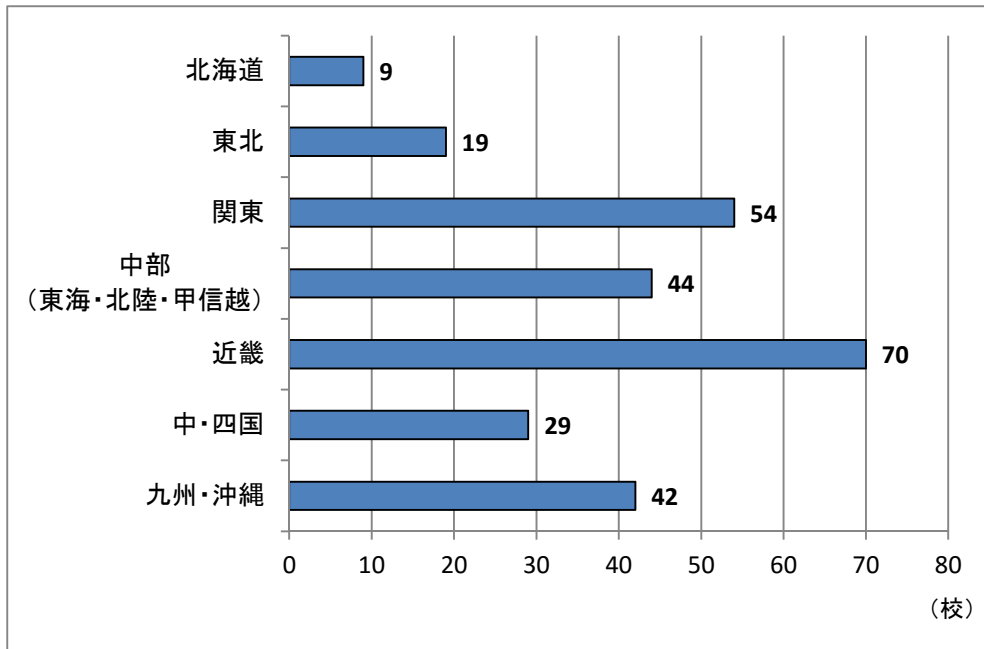
高校編

1	高校の所在地・教職員数	199
2	管理職・職務手当	206
3	（教職）調整額（月額）	211
4	調整手当（月額）	216
5	教員特別手当（月額）	219
6	専任教員の兼任手当（月額）	222
7	専任教員の補講・代行手当（1コマ当たり）	223
8	図書手当（個人研究費）（月額）	226
9	専任教員の引率手当	228
10	日直手当	232
11	専任教員の特殊勤務手当	236
12	年功（勤続）手当（月額）	241
13	出張手当（日当）	244
14	出張手当（宿泊費）	257
15	出張旅費（国内）	259
16	私傷病休職手当の支給期間	261
17	通勤手当（月額）	267
18	扶養手当（月額）	276
19	住宅手当（月額）	286
20	人間ドック補助金	291
21	2～20以外の手当	293
22	慶弔手当・見舞金	297
23	22以外の慶弔手当・見舞金	310

## 調査 1 高校の所在地・教職員数

### ア 所在地

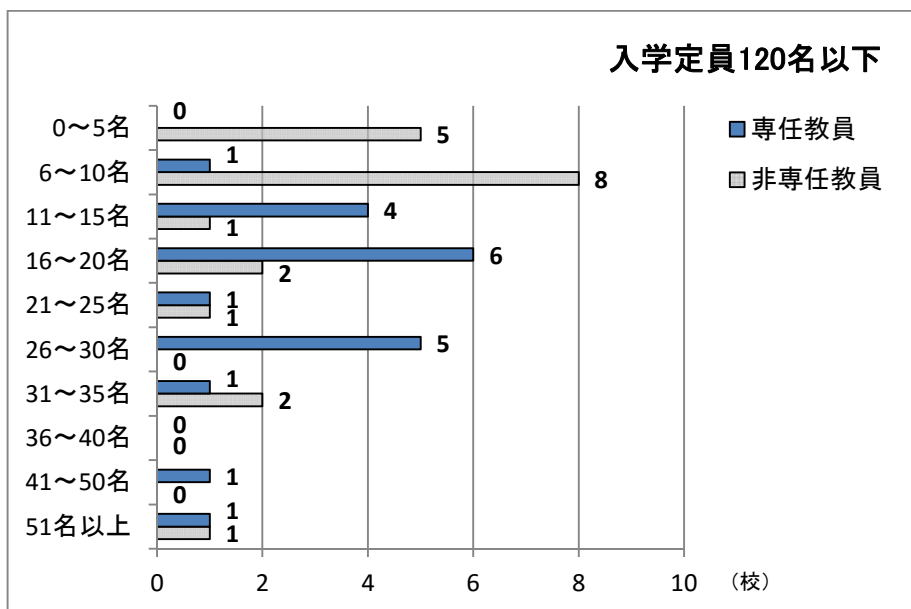
回答数 : 267



## イ 教員数について

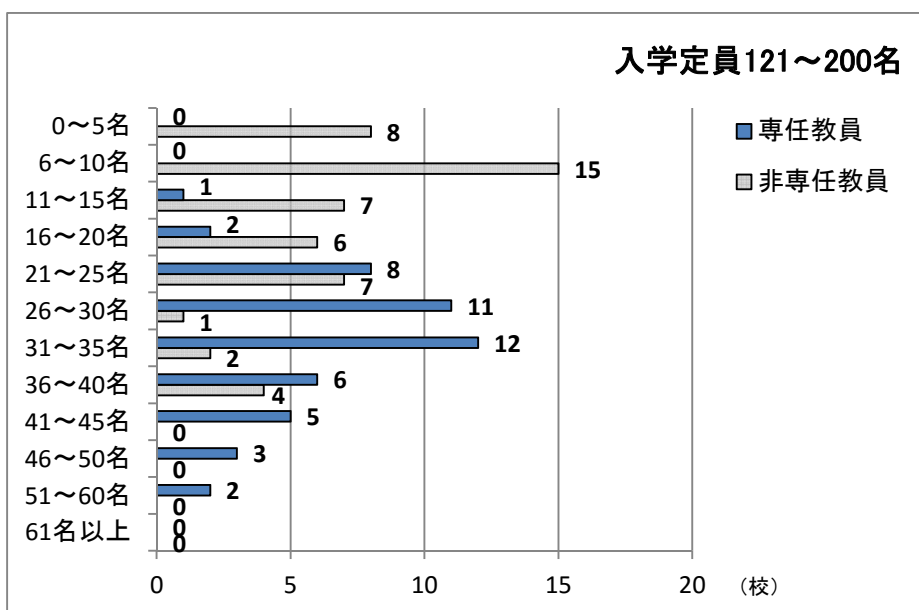
### ① 入学定員 120 名以下

回答数：20



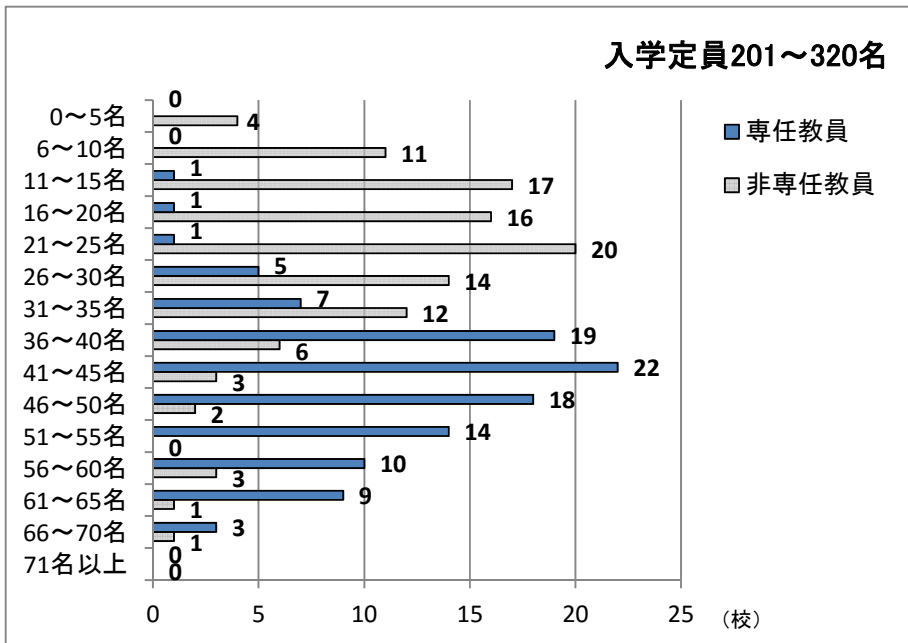
### ② 入学定員 121~200 名

回答数：50



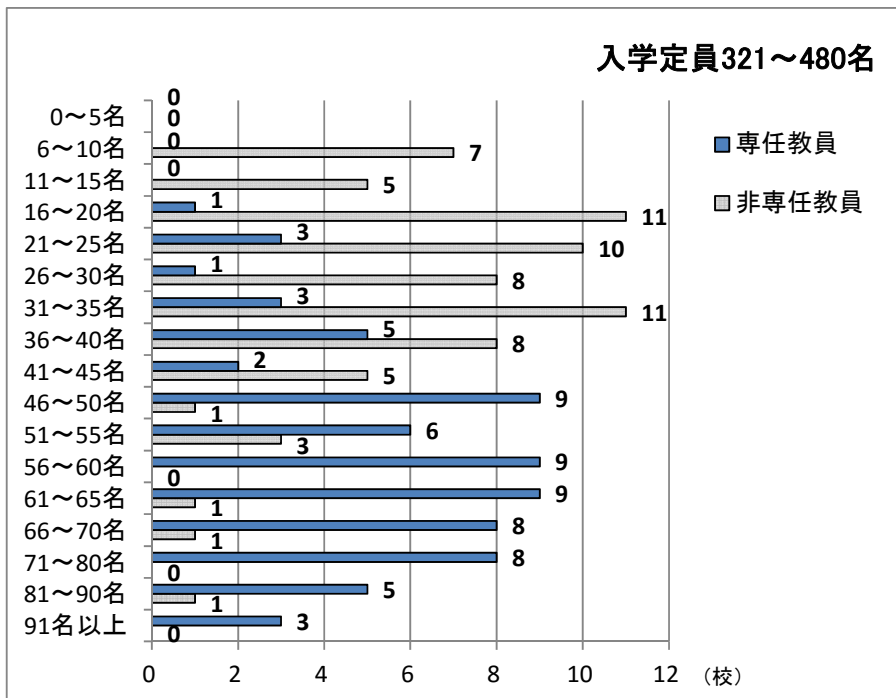
③ 入学定員 201～320 名

回答数：110



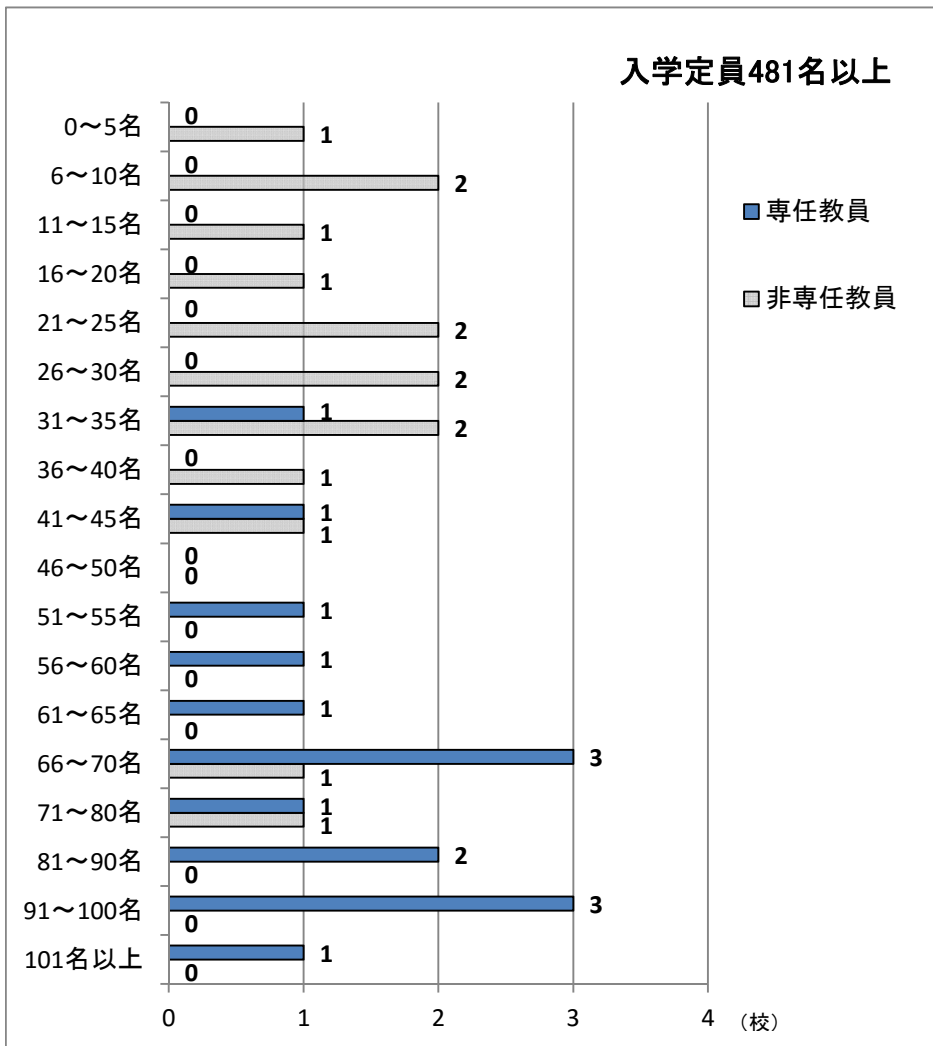
④ 入学定員 321～480 名

回答数：72



⑥ 入学定員 481 名以上

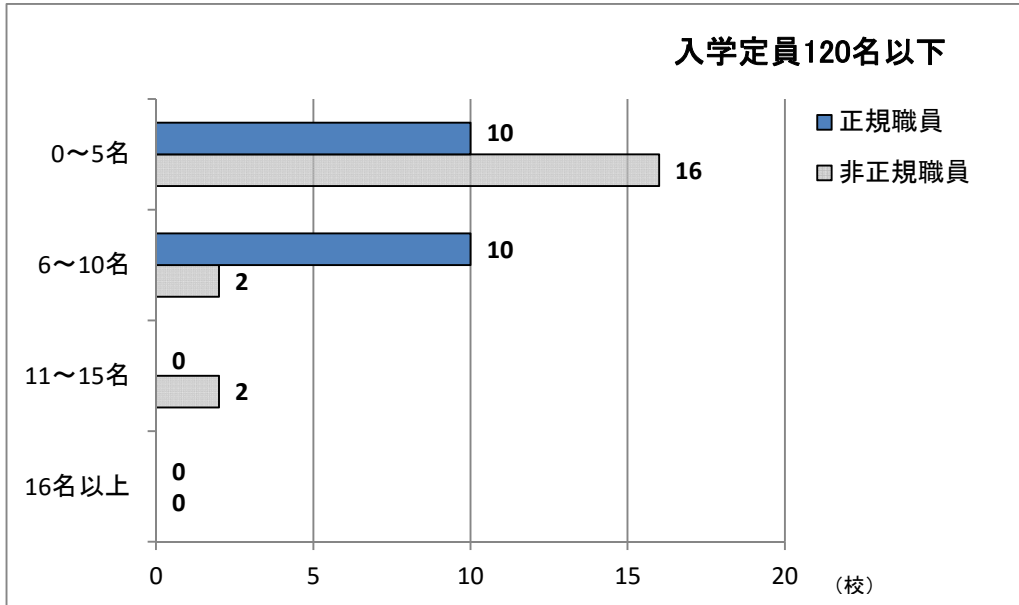
回答数 : 15



ウ 職員数について

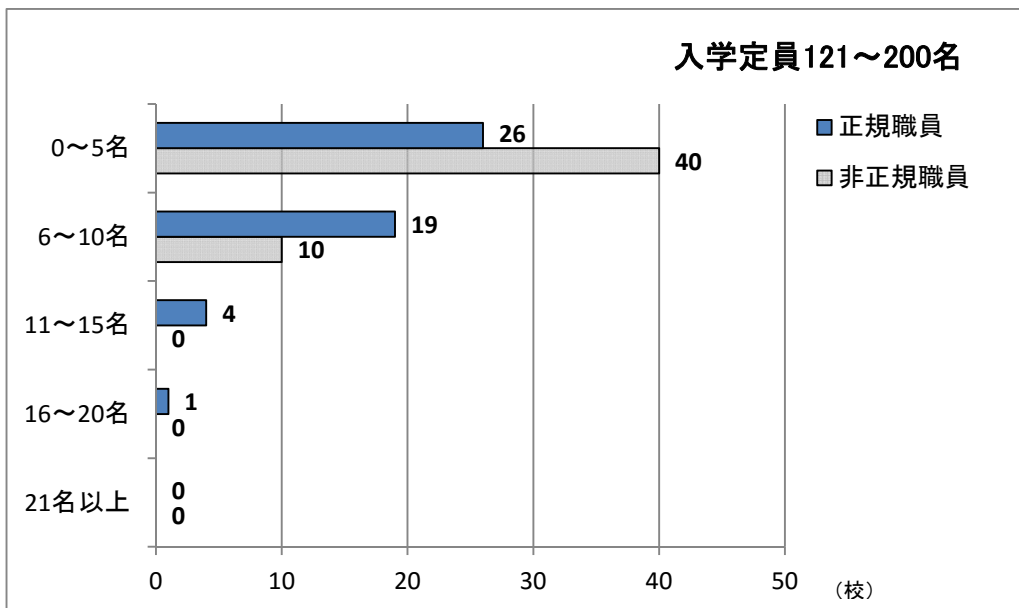
① 入学定員 120 名以下

回答数：20



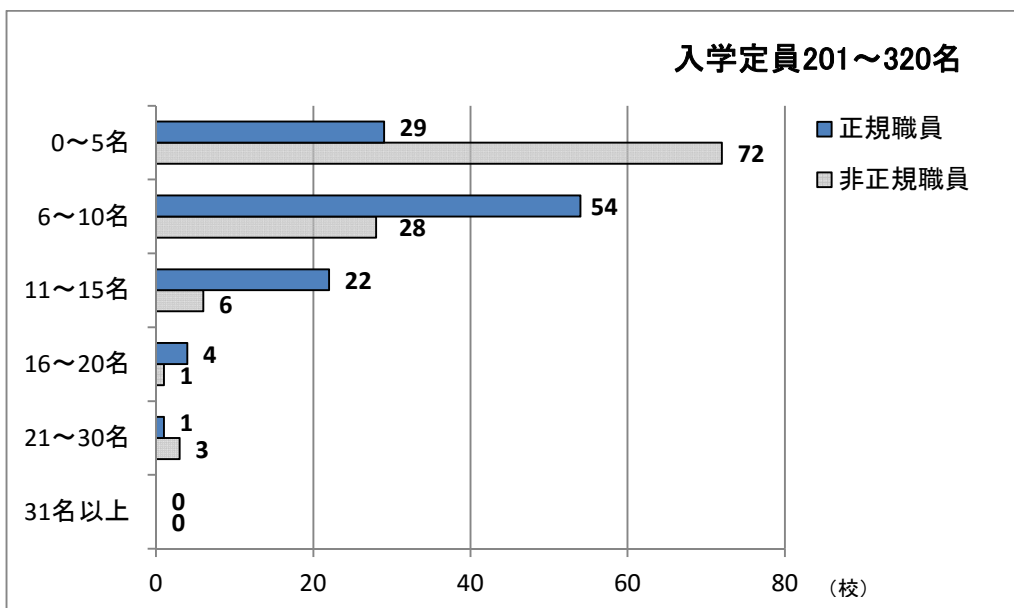
② 入学定員 121～200 名

回答数：50



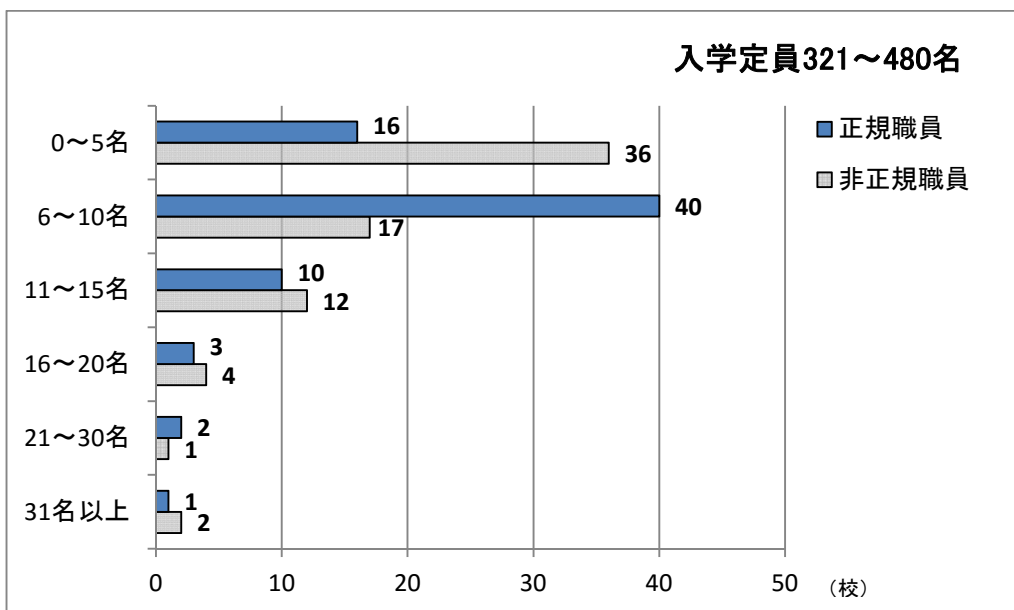
③ 入学定員 201～320 名

回答数:110



④ 入学定員 321～480 名

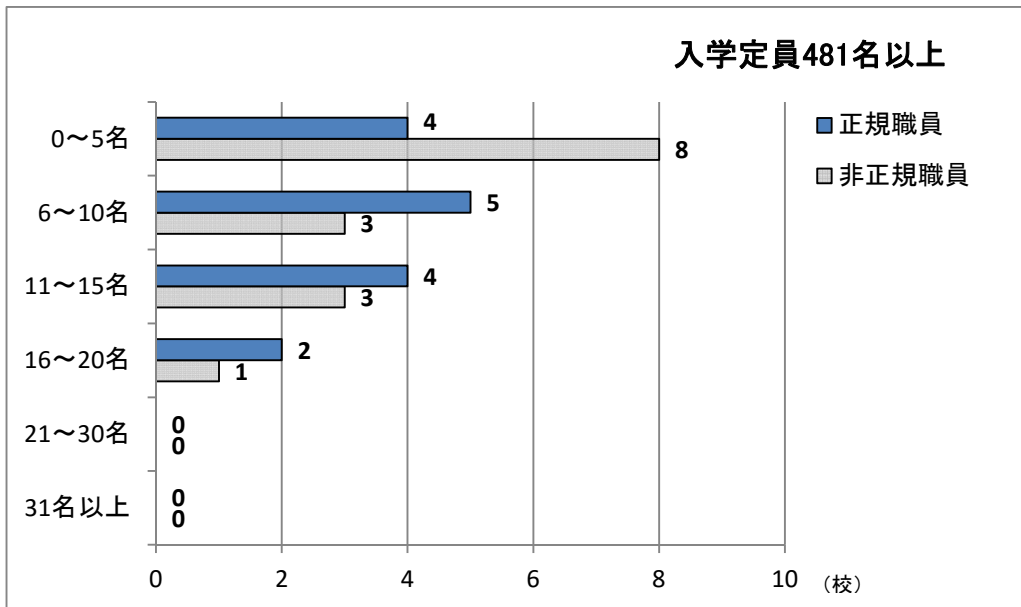
回答数:72





⑥ 入学定員 481 名以上

回答数：15

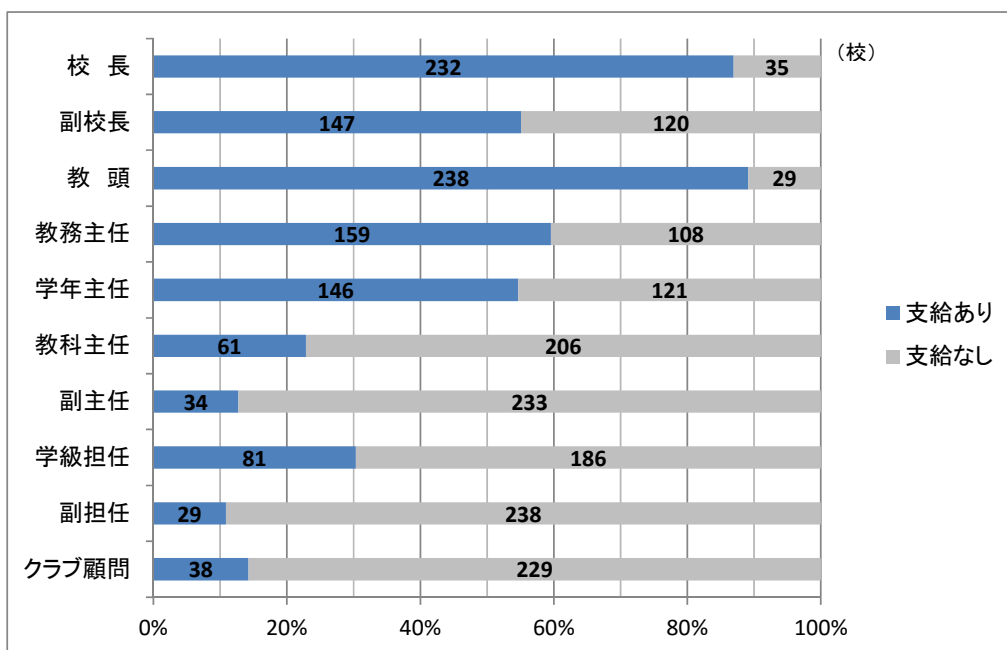


## 調査 2 管理職・職務手当

回答数：267

### ア 教員の管理職・職務手当について

#### ア-① 支給の有無



※支給なしには、該当なし・回答なしを含む

#### ア-② 支給方法

支給方法	校長	副校長	教頭	教務主任	学年主任	教科主任	副主任	学級担任	副担任	クラブ顧問
A.定額支給	152	98	160	154	143	59	34	79	29	38
B.基本給の ○%	78	48	77	5	3	2		2		
C.その他	2	1	1							
計	232	147	238	159	146	61	34	81	29	38

## 【A. 定額支給の内訳】

役職手当 (以上～未満)	校長	副校長	教頭	教務 主任	学年 主任	教科 主任	副主任	学級 担任	副担任	クラブ 顧問
1万円未満	1	2	3	64	66	34	25	59	28	29
1～2万円	3	3	9	45	53	17	8	15	1	8
2～3万円	5	10	21	33	21	6		3		
3～5万円	21	24	55	12	3	2	1	2		1
5～7万円	36	31	61							
7～9万円	46	22	10							
9～11万円	23	4								
11～13万円	8									
13～15万円	3									
15～17万円	3		1							
17～19万円										
19～21万円	1	1								
21～23万円										
23～25万円		1								
25～30万円	2									
30万円以上										
計	152	98	160	154	143	59	34	79	29	38

※複数回答は低い方の金額でカウント

## 【B. 基本給の○%の内訳】

% (以上～未満)	校長	副校長	教頭	教務 主任	学年 主任	教科 主任	副主任	学級 担任	副担任	クラブ 顧問
5%未満				1	2	1				
5～10%	2	10	20	4	1	1		2		
10～12%	16	7	20							
12～14%	8	21	25							
14～16%	27	5	7							
16～18%	10									
18～20%	3									
20～30%	8	3	3							
30%以上	4	2	2							
計	78	48	77	5	3	2	0	2	0	0

## 【C. その他の詳細】

回答数：4

内 容	校長	副校長	教頭
年俸制	1	1	1
給与表による	1		
計	2	1	1

ア③ 役職兼務の場合の取扱い

回答数：212（回答なし：55）

調査内容	学校数
A. それぞれの手当が加算される	55
B. 上限を定めている	7
C. 上位（最高額）のみ	67
D. 上位額＋下位額の 1/2	10
E. 定額を加算する	4
F. 加算なし	15
G. 兼務なし	23
H. 定めなし	3
I. その他	28
合 計	212

【B. 上限金額の内訳】

10,000 円	1
10,000 円（主任以下）	1
18,000 円（主任以下）	1
20,000 円	2
37,000 円	1
75,000 円	1
計	7

【E. 定額加算の内訳】

1,000～2,500 円	1
2,000 円	1
20,000 円	1
10,000～20,000 円	1
計	4

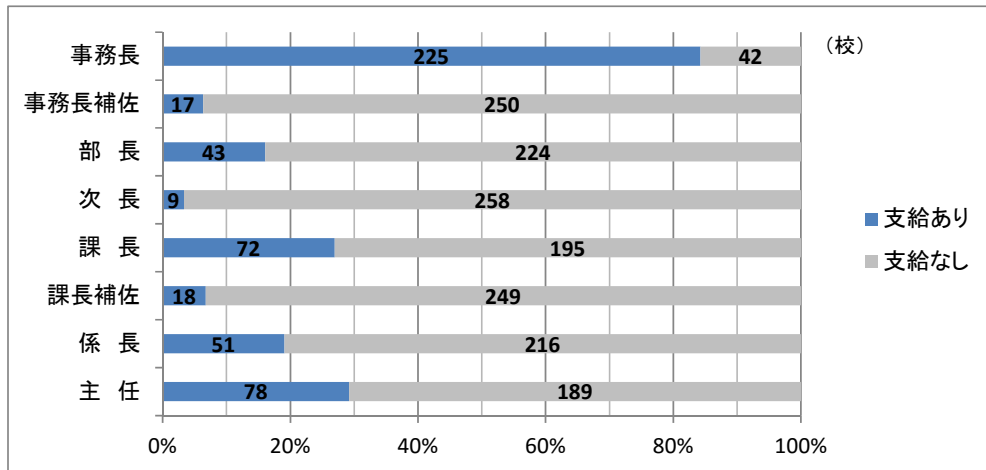
【I. その他の詳細】

高額な上位 2 つまでは全額とし、その他は定額の 1/2 支給	4
兼務分は 1/2 を支給。2 以上の兼務分は支給しない。	2
給与表・規程・理事会等で個々に定める	12
詳細な回答なし	10
計	28

## イ 職員の管理職・職務手当について

## イー① 支給の有無

回答数：267



※支給なしには、該当なし・回答なしを含む  
 ※事務長は事務局長を含む、事務長補佐は事務局長補佐を含む、課長補佐は課長代理・主事を含む

## イー② 支給方法

支給方法	事務長	事務長補佐	部長	次長	課長	課長補佐	係長	主任
A.定額支給	153	12	35	5	62	16	47	73
B.基本給の○%	70	5	7	4	9	2	3	4
C.年俸制	1							
C.等級・役割給と連動	1		1		1		1	1
計	225	17	43	9	72	18	51	78

【A. 定額支給の内訳】

定額 (以上～未満)	事務長	事務長 補佐	部長	次長	課長	課長補佐	係長	主任
1万円未満	2	1	5	3	8	2	15	38
1～2万円	17	3	6		13	10	22	24
2～3万円	20	6	4		7	1	7	7
3～5万円	58	1	3	1	21	3	3	3
5～7万円	40	1	11	1	12			
7～9万円	10		5		1			
9～11万円	4		1					1
11～13万円	2							
13～15万円								
計	153	12	35	5	62	16	47	73

※複数回答は低い方の金額でカウント

【B. 基本給の○%の内訳】

% (以上～未満)	事務長	事務長 補佐	部長	次長	課長	課長補佐	係長	主任
5%未満	1			1				1
5～10%	18	2	2	1	4	1	2	3
10～12%	25	2	1		3	1	1	
12～14%	14		1		1			
14～16%	5			1				
16～18%	1		1	1				
18～20%	1							
20～30%	4	1	2		1			
30%以上	1							
計	70	5	7	4	9	2	3	4

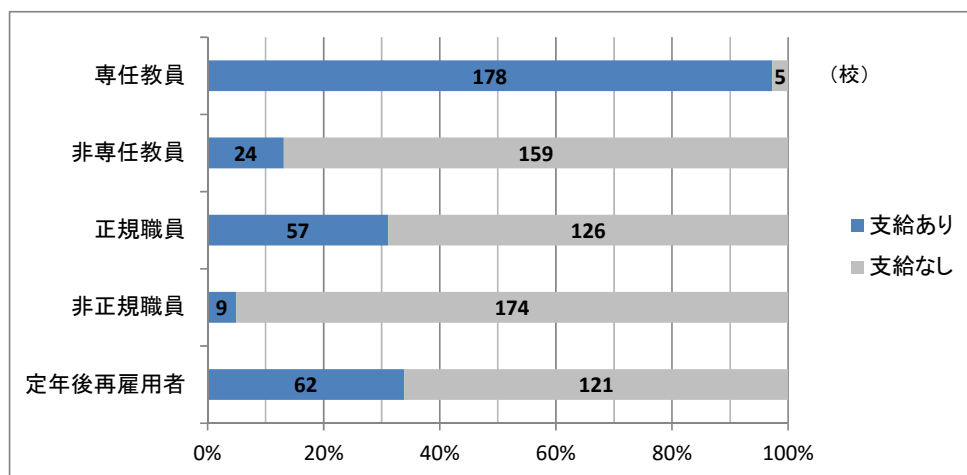
### 調査3 (教職) 調整額 (月額)

回答数 : 267

#### ア (教職) 調整額について

No	規定の有無	学校数	%
1	定めあり	183	68.5%
2	定めなし (回答なしを含む)	76	28.5%
3	その他	8	3.0%
	合計	267	100.0%

#### ア-① 「1. 定めあり」の場合の支給の有無



※支給なしには、回答なしを含む

#### ア-② 支給方法

支給方法	専任教員	非専任教員	正規職員	非正規職員	定年後再雇用者
A. 定額支給	3		1		5
B. 本俸×○%	166	22	53	7	50
C. 基礎 (本俸 + ) × ○ %	4				2
D. その他	5	2	3	2	5
計	178	24	57	9	62

【A. 定額支給の内訳】

定額 (以上～未満)	専任教員	非専任教員	正規職員	非正規職員	定年後 再雇用者
5,000 円未満	1	/	1	/	2
5,000～10,000 円	2	/		/	
10,000 円以上		/		/	3
計	3	0	1	0	5

【B. 本俸×○%の内訳】

本俸に対する割合 (以上～未満)	専任教員	非専任教員	正規職員	非正規職員	定年後 再雇用者
4% 未満	4	1	6		2
4～5%	143	18	36	5	40
5～7%	8	1	4	1	3
7～10%	1	1	2		
10～15%	7		2		3
15～20%	1		1		1
20% 以上	2	1	2	1	1
計	166	22	53	7	50

【C. 本俸に加算される手当と○%の内訳】

加算される手当 と割合	専任教員	非専任教員	正規職員	非正規職員	定年後 再雇用者
+調整手当×4%	2	/	/	/	1
(+職務手当+管理 職手当)×4%	1	/	/	/	
+教員調整手当× 8%	1	/	/	/	1
計	4	0	0	0	2



## 【D. その他の詳細】

内 容	専任教員	非専任教員	正規職員	非正規職員	定年後 再雇用者
理事長決定による	1	1	1	1	1
等級により異なる	1		1		1
雇用形態による					1
時給×1.25×10%	1				
(本俸×4%) + ((本俸×4%) ×3%) + (本俸×4%) ×8%	1				
詳細な回答なし	1	1	1	1	2
計	5	2	3	2	5

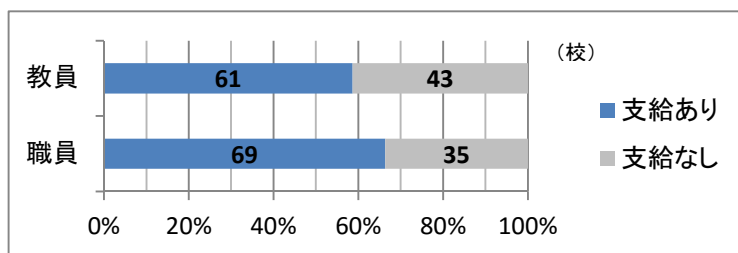
## ア③ 「3. その他」の回答

平成 26 年度より固定残業手当とした	1
職務手当、住宅手当、扶養手当、諸調整手当を廃止し、平成 27 年度から年俸制に移行	1
教育研究手当	1
定めはないが、超過勤務手当 36 協定締結による業務に対して支給、支給額は労働基準法に則り支給	1
定めはないが、超過授業時間手当・休日勤務手当・時間外勤務手当の支給あり	4
計	8

イ (教職) 調整額を支給している場合の時間外手当について 回答数：183

No	規定の有無	学校数	%
1	定めあり	104	56.8%
2	定めなし (無回答含む)	73	39.9%
3	その他	6	3.3%
	合計	183	100.0%

イ-① 「1. 定めあり」の場合の支給の有無



※支給なしには、回答なしを含む

イ-② 支給方法

支給方法	教員	職員
A. 法定の割増賃金 (1時間当たり給料×1.25×時間)	18	39
B. 法定の割増賃金 (1時間当たり給料×1.25×時間) －教職調整額 ※調整額を超えた分のみ支給	29	15
C. 1時間当たり給料×1.35×時間	4	4
D. その他	10	11
計	61	69

【D. その他の詳細】

支給方法・金額	教員	職員
Aの場合 36協定を結んだ件のみ、それ以外は1,200円/時	1	1
Bと、週18時間以上担当する場合、18時間を超える時間1時間につき3,600円を支給	1	
1時間あたりの単価×勤務時間	1	3
1,250円/時間	1	1
平日17～19時400円/時、19時以降3,000円/一律、休日1,300円/時	1	1
7,000円/月	1	
詳細な回答なし	4	5
計	10	11

## イー③ 「3. その他」の回答

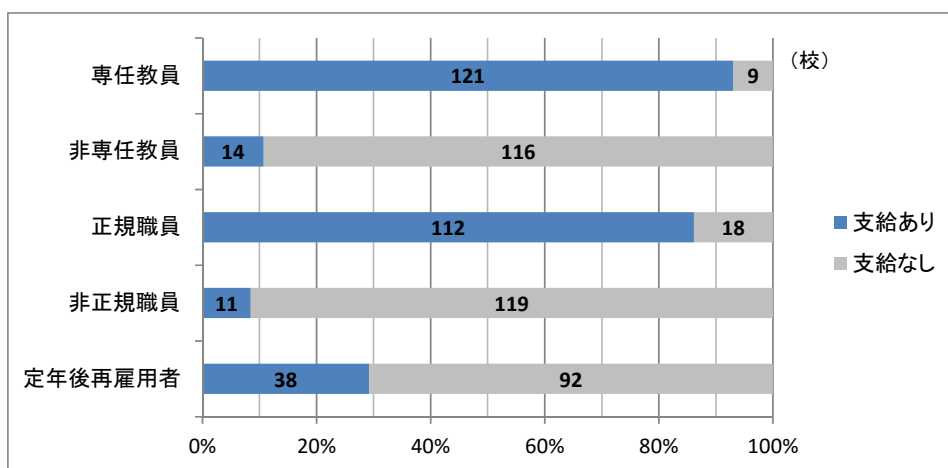
「時間外休日勤務手当」の規定あり	1
職務手当、住宅手当、扶養手当、諸調整手当を廃止し、平成 27 年度から年俸制に移行	1
時間外は振替休日	2
残業なし	1
定めはないが、超過授業時間手当の支給あり	1
計	6

## 調査 4 調整手当（月額）

回答数：267

No	規定の有無	学校数	%
1	定めあり	130	48.7%
2	定めなし（回答なしを含む）	134	50.2%
3	その他	3	1.1%
	合 計	267	100.0%

### ① 「1. 定めあり」の場合の支給の有無



※支給なしには、本俸を含む・回答なしを含む

### ② 支給方法

支給方法	専任教員	非専任教員	正規職員	非正規職員	定年後再雇用者
A. 定額支給			3		2
B. 本俸×○%	55	7	48	4	20
C. 基礎（本俸＋）×○%	53	5	51	5	11
D. その他	13	2	10	2	5
計	121	14	112	11	38

## 【A. 定額支給の内訳】

定 額	専任教員	非専任 教員	正規職員	非正規 職員	定年後 再雇用者
5,500 円	/	/	1	/	1
5,000～7,000 円	/	/	1	/	1
8,000～10,000 円	/	/	1	/	
計	0	0	3	0	2

## 【B. 本俸×○%の内訳】

本俸に対する割合 (以上～未満)	専任教員	非専任 教員	正規職員	非正規 職員	定年後 再雇用者
3%未満					
3～4%	9	2	8		3
4～5%	14	1	6	1	10
5～7%	6	3	5	1	2
7～10%	5	1	6	1	1
10～15%	17		18		3
15%以上	1		1	1	
%の記載なし	3		4		1
計	55	7	48	4	20

## 【C. 本俸に加算される手当と○%の内訳】

加算される手当	割合	専任 教員	非専任 教員	正規 職員	非正規 職員	定年後 再雇用者
+ 扶養手当	1.5%			1		
	3.0%	3		3		
	3.4%			1		
	3.5%			1		
	3.8%	1		1		
	4.0%	1		1		
	5.0%	1		1		
	6.0%	1		1		
	9.0%			1		
	10.0%	4		9	1	
	12.0%	4	2	4	2	2
+ 調整額	3.4%		1			
	10.0%	1		1		
+ 扶養(家族)手当+役職 (管理職)手当	3.0%	1		1		
	3.4%	1		1	1	
	4.0%	1		1		
	5.0%	1		1		
	10.0%	4		7		
	12.0%			1		

● 高校編 / 4 調整手当 (月額)

加算される手当	割合	専任教員	非専任教員	正規職員	非正規職員	定年後再雇用者
+扶養(家族)手当+教職調整額	1.5%	1				
	2.0%	1				
	3.4%	1		1		
	3.5%	1				
	8.0%					1
	9.0%	1				
	10.0%	6	2	4	1	3
14.0%	1		1			
+扶養(家族)手当+調整手当	10.0%	3		3		3
+扶養(家族)手当+役職(管理職)手当+教職調整額	3.0%	2		1		
	3.4%	1				
	3.5%	1		1		
	10.0%	4		2		1
	20.0%	1				1
+扶養(家族)手当+役職(管理職)手当+調整手当	10.0%	2				
+調整 4%+教員特別手当合計額の前年差額補償		1				
本俸×2%+20,000円		1				
+特別手当+扶養手当×10%		1				
本俸×2%+10,000円				1		
計		53	5	51	5	11

【D. その他の詳細】

内容	専任教員	非専任教員	正規職員	非正規職員	定年後再雇用者
週 17 コマ以上 3,000 円 / コマ	1				1
等級(俸給表)による	7		5		
都度理事長が決定する	2	1	2	1	2
年齢・前歴により金額決定	1				
詳細な回答なし	2	1	3	1	2
計	13	2	10	2	5

③ 「3. その他」の回答

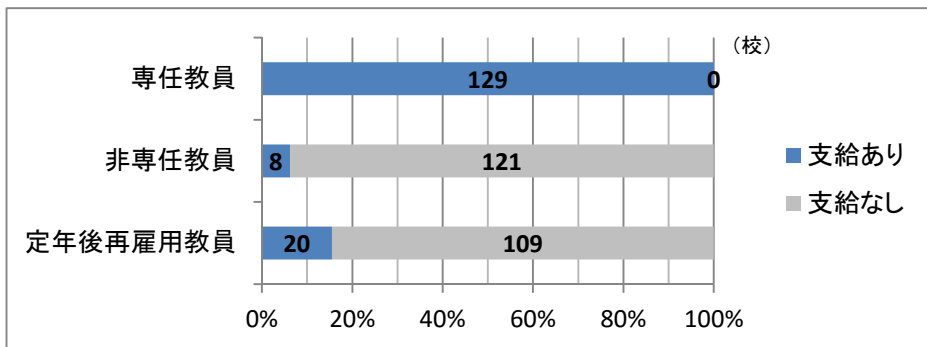
職務手当、住宅手当、扶養手当、諸調整手当を廃止し、平成 26 年度から年俸制に移行	1
職務手当	1
地域手当として支給	1
計	3

## 調査5 教員特別手当（月額）

回答数：267

No	規定の有無	学校数	%
1	定めあり	129	48.3%
2	定めなし（回答なしを含む）	136	50.9%
3	その他	2	0.8%
	合計	267	100.0%

### ① 「1. 定めあり」の場合の支給の有無



※支給なしには、回答なしを含む

### ② 支給方法

支給方法	専任教員	非専任教員	定年後再雇用教員
A. 定額支給	8	1	3
B. 1年毎に加算	2		2
C. 本俸×○%	24	2	7
D. 県立高校と同額	60		
E. その他	35	5	8
計	129	8	20

【A. 定額支給の内訳】

定 額	専任教員	非専任教員	定年後 再雇用教員
3,000 円	1	1	1
3,800 円			1
4,000 円			1
4,800～18,700 円	1		
6,300～18,400 円	1		
12,000 円	1		
15,000 円	1		
18,000 円	1		
号俸による	1		
金額の記載なし	1		
計	8	1	3

【B. 1年毎の加算金額の内訳】

加算%/年	専任教員	非専任教員	定年後 再雇用教員
3.2%			1
4%	1		
%の記載なし	1		1
計	2	0	2

【C. 本俸×○%の内訳】

本俸に対する割合	専任教員	非専任教員	定年後 再雇用教員
1%	1		1
2%	1		
3%	3		
3.5%	1		
3.9%	1		1
4%	4		2
5.5%	2		1
6%	5	1	1
6% (上限 20,200 円)	1		1
7% (上限 20,200 円)	1		
13%	1	1	
(本俸 + 調整手当 + 住宅手当 + 研修手当) × 0.5%	2		
(本俸 + 調整手当 + 住宅手当) × 0.5%	1		
計	24	2	7



## 【E. その他の詳細】

内 容	専任教員	非専任教員	定年後 再雇用教員
理事長決定による	1	1	1
給与表・等級・号俸による	26	3	5
講習手当	2	1	1
都条例に準拠	1		
本給	1		
職務の級号俸に対する表に掲げ ている額に 50%を乗じて得た額 +本俸×8%	1		
詳細な回答なし	3		1
計	35	5	8

## ③ 「3. その他」の回答

職務手当、住宅手当、扶養手当、諸調整手当を廃止し、 平成 26 年度から年俸制に移行	1
県に倣い定めはあるが現在凍結中	1
計	2

## 調査6 専任教員の兼任手当（月額）

回答数：162（兼任校なし：105）

No	規定の有無	学校数	%
1	定めあり	9	5.6%
2	定めなし（回答なしを含む）	151	93.2%
3	その他	2	1.2%
	合 計	162	100.0%

### ① 「1. 定めあり」の場合の内訳

#### (1) 小学校

2,000 円／45 分	1
1 コマあたり、月額基本給の 1/100	1
計	2

※複数回答

#### (2) 中学校

2,000 円／50 分	1
5,000 円／45 分	1
11,000 円／120 分	1
1 コマあたり、月額基本給の 1/100	1
計	4

※複数回答

#### (3) 大学

7,500 円／時間	1
10,100 円／90 分	4
計	5

※複数回答

### ② 「3. その他」の回答

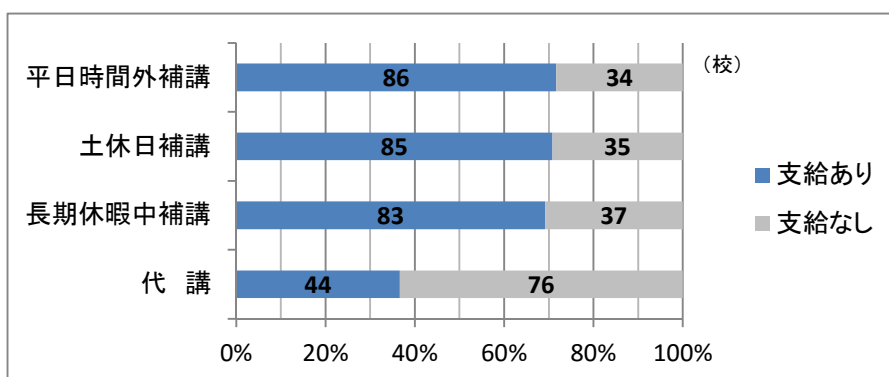
2,500 円／通信制課程（全日制教員が通信制の授業をした場合のみ）	1
校長以外兼任なし	1
計	2

## 調査7 専任教員の補講・代行手当（1コマ当たり）

回答数：267

No	規定の有無	学校数	%
1	定めあり	108	40.5%
2	定めなし（回答なしを含む）	145	54.3%
3	PTA・後援会等から支給	12	4.5%
4	その他	2	0.7%
	合計	267	100.0%

### ① 「1. 定めあり」または「3. PTA・後援会等から支給」の場合の支給の有無



※支給なしには、回答なしを含む

### ② 支給金額

(1コマ=50分として換算)

金額 (以上～未満)	平日時間 外補講	土休日 補講	長期休暇中 補講	代講
500円未満	4	1	1	3
500～1,000円	18	16	14	12
1,000～1,500円	25	24	29	15
1,500～2,000円	11	10	11	4
2,000～2,500円	7	7	5	1
2,500～3,000円	15	14	9	5
3,000円以上	4	9	9	
その他	2	4	5	4
計	86	85	83	44

【その他の詳細】

(1) 平日時間外補講

①基準コマ数 18 コマを超過した場合 750 円／コマ	1
②就業時間外の時間拘束されたコマ数に対して 250 円	
詳細な回答なし	1
計	2

(2) 土休日補講

3,000 円／4 時間以下、5,000 円／4 時間超え	1
①基準コマ数 18 コマを超過した場合 750 円／コマ	1
②就業時間外の時間拘束されたコマ数に対して 250 円	
2,490 円／半日、4,980 円／全日	1
5,000 円／日	1
計	4

(3) 長期休暇中補講

3,000 円／4 時間以下、5,000 円／4 時間超え	1
時給×時数	1
長期休暇中も 3 時間勤務、それ以外は 400 円／コマ	1
代替教員の持ち時間が 18 時間以内ならば 1,000 円／時間、18 時間を超えている場合は非常勤講師の時間単価 1/4	1
①基準コマ数 18 コマを超過した場合 750 円／コマ	1
②就業時間外の時間拘束されたコマ数に対して 250 円	
計	5

(4) 代講

1,250～1,575 円（持ち時間が 18 時間を超えた場合 2,500～3,150 円）	1
5,000 円／日	1
①基準コマ数 18 コマを超過した場合 750 円コマ	1
②就業時間外の時間拘束されたコマ数に対して 250 円	
詳細な回答なし	1
計	4

(5) 上記(1)～(4)以外に関して

別室登校手当 500円／50分	1
自習監督手当 300円／50分	1
寮学習支援等手当（金額記載なし、2,000円／日）	2
新入生 200円／10分	1
週19時間以上 3,000円	1
教員の担当コマ数を含めて18コマを超過した場合に支給	3
委託徴収金（予納金）で徴収し、実績に応じて支給する	1
計	10

※自由回答

③ 「4. その他」の回答

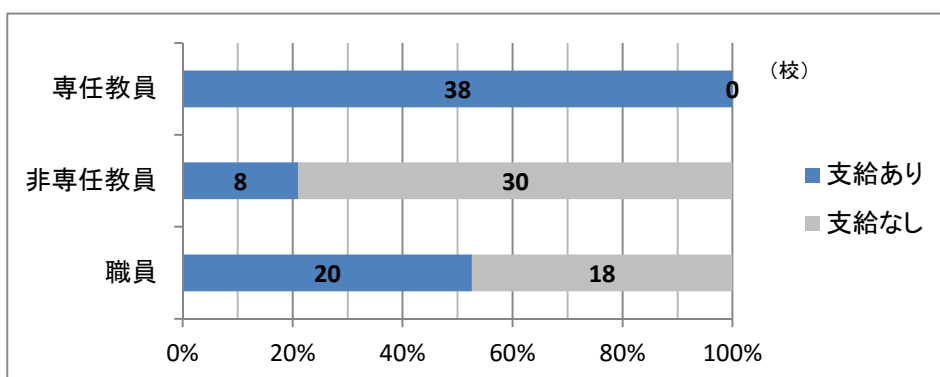
定めはないが、時間に応じて支給している。	1
定めはないが、代行手当支給の実績あり（2,000円／コマ）	1
計	2

## 調査8 図書手当（個人研究費）（月額）

回答数：267

No	規定の有無	学校数	%
1	定めあり	35	13.1%
2	定めなし（支給なし・無回答含む）	229	85.8%
3	PTA・後援会等から支給	3	1.1%
4	その他	0	0.0%
	合計	267	100.0%

### ① 「1. 定めあり」または「3. PTA・後援会等から支給」の場合の支給の有無



※支給なしには、回答なしを含む

### ② 支給方法

支給方法	専任教員	非専任教員	職員
A. 金額／月（年）額	35	8	18
B. 図書券等（13,000円）	1		
C. その他	2		2
計	38	8	20

## 【A. 支給金額の内訳】

金額（以上～未満）		専任教員	非専任教員	職員
月額	1,000～3,000 円	4	2	3
	3,000～5,000 円	10		8
	5,000～10,000 円	3		
	10,000 円以上	3		1
	持ち時間により 1,000～2,000 円		1	
年額	5,000 円未満	1		
	5,000～15,000 円	2	3	1
	15,000～30,000 円	2		1
	30,000～45,000 円	4		2
	45,000～60,000 円	2	1	
	60,000 円以上	2		1
	上限 12,000 円			1
	上限 22,000 円	1		
	上限 40,000 円	1		
コマ数に応じて 0～15,000 円		1		
	計	35	8	18

## 【C. その他の詳細】

内容	専任教員	非専任教員	職員
研修計画の申請に基づき必要経費を研修費として支給			1
年額上限 30,000 円（申請者の実購入額を支給）	1		
労働組合との団交で年額が決定（平成 26 年度は 55,000 円／年）	1		1
	計	0	2

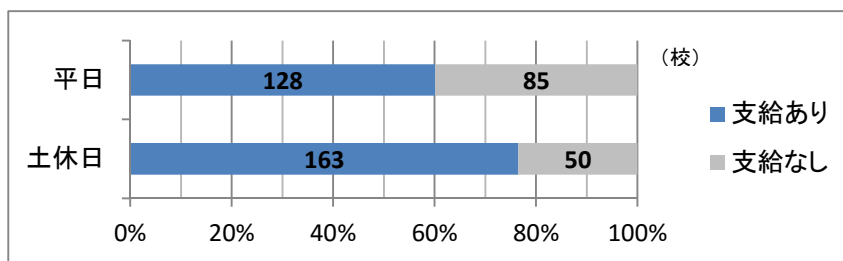
## 調査 9 専任教員の引率手当

回答数：267

No	規定の有無	学校数	%
1	定めあり	213	79.8%
2	定めなし（回答なしを含む）	51	19.1%
3	その他	3	1.1%
	合計	267	100.0%

### ア 日帰り引率（学校行事・クラブ公式戦等）について

#### ア-① 「1. 定めあり」の場合の支給の有無



※支給なしには、回答なしを含む

#### ア-② 支給方法

支給方法	平日	土休日
A. 半日・全日で区別あり	82	106
B. 時間や距離による区別あり	8	9
C. 区別なし	37	47
D. その他	1	1
計	128	163

#### 【A. 半日・全日で区別あり、C 区別なしの内訳】

##### 1) 平日

金額 (以上～未満)	半日	全日	区別なし
500 円未満	21	4	1
500～1,500 円	46	25	16
1,500～3,000 円	15	38	17
3,000～4,500 円		12	3
4,500 円以上		3	
計	82	82	37



## 2) 土休日

金額 (以上～未満)	半日	全日	区別なし
500円未満	23	3	
500～1,500円	45	17	14
1,500～3,000円	37	51	28
3,000～4,500円	1	28	4
4,500～6,000円		6	
6,000円以上		1	1
計	106	106	47

## 【B. 時間や距離による区別ありの内訳】

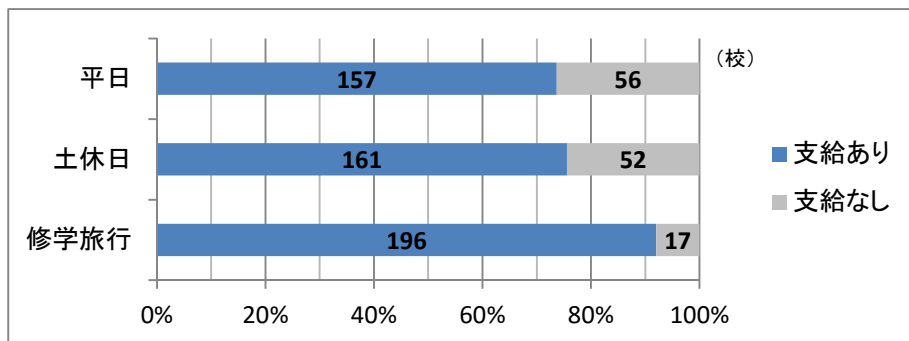
内 容	平日	土休日
350円/時（上限1,600円）	1	1
県内70円、県外1,200円	1	
県内1,000円、県外2,000円	1	1
県内1,200円、県外1,500円	1	2
県内2,500円、県外5,000円		1
100km未満800円、100～200km未満1,200円、 200km以上2,400円	1	1
距離と時間により750～3,000円の間	1	1
1,500円/2～4時間未満、3,000円/4時間以上	1	1
2,500円/4時間未満、4,000円/4時間以上		1
1,500円/5時間以上	1	
計	8	9

## 【D. その他の詳細】

内 容	平日	土休日
2,500円/一般公務、3,100円/クラブ等	1	
2,500～3,750円/一般公務、3,100～4,650円/ク ラブ等		1
計	1	1

## イ 宿泊引率（キャンプ・合宿等、宿泊を伴う引率）について

### イ-① 「1. 定めあり」の場合の支給の有無



※国内と国外で金額が異なる場合は、国内宿泊引率の金額でカウント  
 ※支給なしには、回答なしを含む

### イ-② 支給方法

支給方法	平日	土休日	修学旅行
A. 定額支給	146	152	188
B. 時間や距離による区別あり	7	6	2
C. その他	4	3	6
計	157	161	196

#### 【A. 定額支給の内訳】

定 額（以上～未満）	平日	土休日	修学旅行
1,000 円未満	3	3	3
1,000～3,000 円	62	59	51
3,000～5,000 円	50	54	80
5,000～7,000 円	15	20	33
7,000～9,000 円	7	8	11
9,000～11,000 円	3	4	5
11,000～20,000 円	5	4	4
20,000 円以上	1		1
計	146	152	188

## 【B. 時間や距離による区別ありの内訳】

内 容	平日	土休日	修学旅行
県内 2,000 円、県外 2,500 円	1	1	
県内 2,200 円、県外 3,000 円	1	1	
県内 2,500 円、県外 5,000 円	1	1	1
100km 未満 800 円、100～200km 未満 1,200 円、200km 以上 2,400 円	1	1	
距離と時間により 750～3,000 円の間	1	1	
1,500 円／5 時間以上	1		
(就寝時間を除く) 2,280 円／2～4 時 間、4,550 円／4 時間以上	1		1
4,000 円／4 時間以上		1	
計	7	6	2

## 【C. その他の詳細】

内 容	平日	土休日	修学旅行
実費	3	2	4
実費 (上限 10,000 円)	1	1	
生徒と同額			1
詳細な回答なし			1
計	4	3	6

## ウ 平日・土休日・修学旅行以外の回答

大学受験引率 7,500 円
センター試験引率 10,000 円
公式試合、練習試合引率 旅費規定による (宿泊実費)
詳細はないが、200～2,600 円

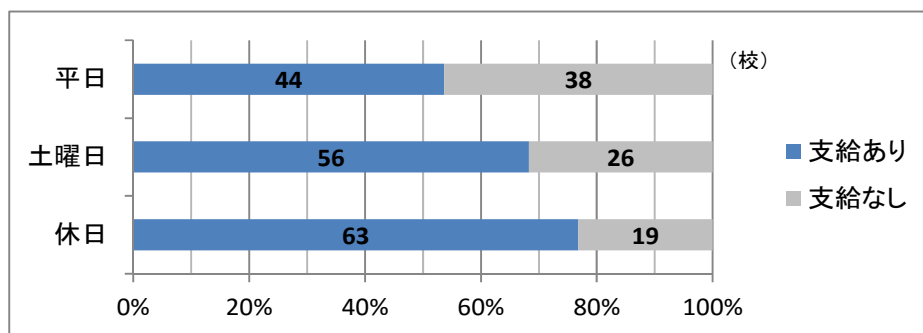
## 調査10 日直手当

回答数：267

No	規定の有無	学校数	%
1	定めあり	82	30.7%
2	定めなし（回答なしを含む）	175	65.5%
3	その他	10	3.8%
	合計	267	100.0%

### ア 専任教員の日直手当について

#### ア-① 「1. 定めあり」の場合の支給の有無



※支給なしには、回答なしを含む

#### ア-② 支給金額

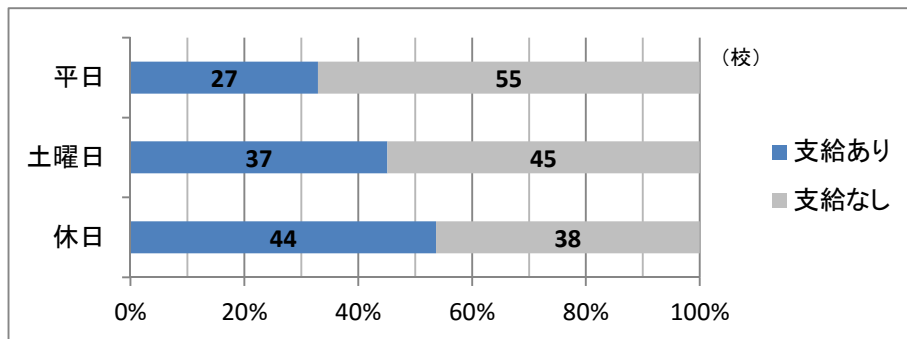
金額 (1回につき、以上～未満)	平日	土曜日	休日
500円未満	5	3	3
500～1,000円	6	3	
1,000～2,500円	7	16	13
2,500～5,000円	14	22	26
5,000～7,500円	6	4	12
7,500～10,000円		1	1
その他	6	7	8
計	44	56	63

## 【その他の詳細】

内 容	平日	土曜日	休日
600 円／時間	1	1	1
半日 1,000 円、終日 2,000 円			1
半日 5,000 円、終日 10,000 円、 宿直 7,000 円	1	1	1
寮の宿直 8,000 円	1	1	1
時間外手当として支給 4,000 円	1	1	1
日直の内容により異なる	1	1	1
平日以外は代休を与える		1	1
早朝手当 940 円	1	1	1
計	6	7	8

## イ 専任職員の日直手当について

### イー① 「1. 定めあり」の場合の支給の有無



※支給なしには、回答なしを含む

### イー② 支給金額

金額 (1回につき、以上～未満)	平日	土曜日	休日
500円未満	1		
500～1,000円	2	1	1
1,000～2,500円	6	11	10
2,500～5,000円	7	14	16
5,000～7,500円	6	3	9
7,500～10,000円		1	1
その他	5	7	7
計	27	37	44

#### 【その他の詳細】

内容	平日	土曜日	休日
半日 5,000円、終日 10,000円、宿直 7,000円	1	1	1
寮の宿直 8,000円	1	1	1
寮勤務手当 1,000円/時	1	1	1
時間外手当	1	2	2
平日以外は代休を与える		1	1
日直の内容により異なる	1	1	1
計	5	7	7

## ウ 「3. その他」の回答

所定勤務時間を超えて勤務した場合、時間外勤務手当として支払う	1
定めはあるが日直は現在行っていない	1
職務手当、住宅手当、扶養手当、諸調整手当を廃止し、平成26年度から年俸制に移行。	1
宿直手当 1,250～2,100 円／日	2
寮勤務手当 13,000 円／月・150 人未満、15,000 円／月・150 人収容、25,000 円／月・教諭の兼務で週2日以上宿泊指導	1
寮食事手当 12,600 円／月	1
寮母手当 8,000 円／月	1
寮長 15,000 円、副寮長 10,000 円	1
寮担担業務に従事した場合、勤務時間に応じて支給	1
計	10

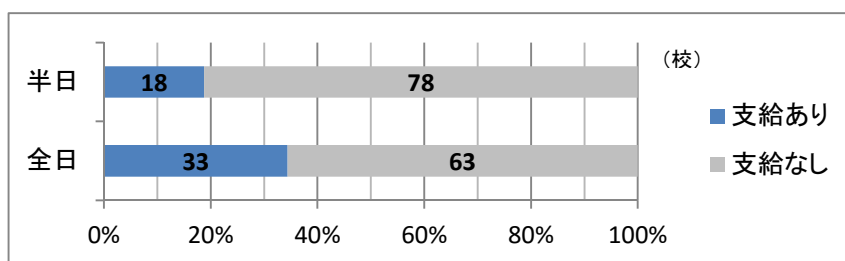
## 調査 1.1 専任教員の特殊勤務手当

回答数：267

No	規定の有無	学校数	%
1	定めあり	96	36.0%
2	定めなし（回答なしを含む）	167	62.5%
3	その他	4	1.5%
	合 計	267	100.0%

### ア 緊急時の業務について

#### ア-① 「1. 定めあり」の場合の支給の有無



※支給なしには、回答なしを含む

#### ア-② 支給金額

金 額 (1回につき、以上～未満)	半日	全日
500円未満		
500～1,000円	5	1
1,000～2,500円	5	5
2,500～5,000円	2	8
5,000～7,500円	3	4
7,500～10,000円	1	13
その他	2	2
計	18	33

#### 【その他の詳細】

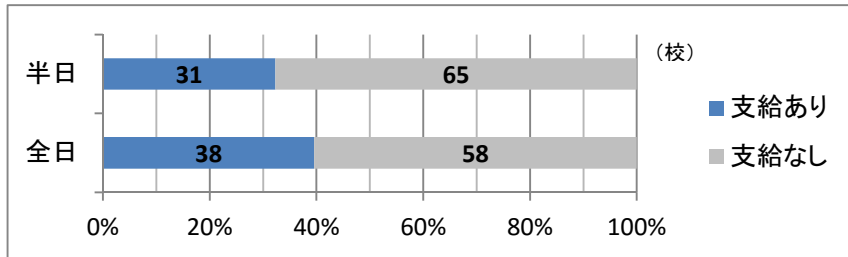
500円/4時間未満、1,000円/4時間以上	1
900円/時間	1
計	2

※半日・全日共通



## イ 教育実習指導について

### イ① 「1. 定めあり」の場合の支給の有無



※支給なしには、回答なしを含む

### イ② 支給方法

支給方法	半日	全日
A. 半日/全日単位で支給	3	10
B. 時給単位で支給	2	2
C. 期間に対する支給	16	16
D. 実習生1名につき	5	5
E. その他	5	5
計	31	38

#### 【A. 半日/全日単位で支給の内訳】

金額 (1回につき、以上～未満)	半日	全日
500円未満	1	
500～1,000円		1
1,000～2,500円		
2,500～5,000円	1	1
5,000～7,500円	1	5
7,500～10,000円		3
計	3	10

#### 【B. 時給単位で支給の内訳】

1,100円×時間数	1
実習依頼校からの謝礼金を指導時間により均等配分	1
計	2

※半日・全日共通

【C. 期間に対する支給の内訳】

2,000 円 / 週間	1
4,000 円 / 週間	3
1 人につき (10,000 円 / 2 週間、15,000 円 / 3 週間)	4
実習費の半額 / 2~3 週間	2
役割により 1 実習期間 1,000~3,000 円	1
2,500~3,500 円 / 期間	1
5,000 円 / 期間	2
8,000 円 / 実習期間	1
教育実習量の 2/3 を担当教員に配分	1
計	16

※半日・全日共通

【D. 実習生 1 名につき支給の内訳】

7,200 円 / 1 名当たり	1
1 人につき 9,000 円	1
実習生 1 名分期間全日分 3,000 円 / HR、6,000 円 / 教科指導	1
実習生 1 名に対し、2,000 円 / HR、3,000 円 / 教科指導	1
9,000 円 / 教科指導、4,500 円 / 担任指導	1
計	5

※半日・全日共通

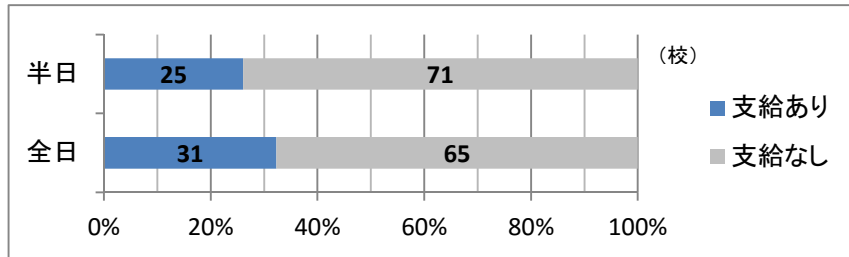
【E. その他の詳細】

理事長・校長により決定	2
日額ではない	3
計	5

※半日・全日共通

## ウ 検定試験の監督について

### ウー① 「1. 定めあり」の場合の支給の有無



※支給なしには、回答なしを含む

### ウー② 支給金額

金額 (1回につき、以上～未満)	半日	全日
500円未満	1	1
500～1,000円	2	1
1,000～2,500円		
2,500～5,000円	4	1
5,000～7,500円	4	3
7,500～10,000円	2	11
その他	12	14
計	25	31

#### 【その他の詳細】

内容	半日	全日
1,000円/科目 (上限5,000円)	1	1
1,700円/科目 (上限1日5科目まで)	1	1
1,500円/50分	1	1
2,500円/時	1	1
300円/10分	1	1
250円/5分	3	3
30円/分	2	2
検定料×25%÷教職員人数	1	1
時給×時数	1	1
(主催者が定める額)勤務時間外に限る		2
計	12	14

エ 「3. その他」の回答

金額は年度毎	1
県立に準ずる	1
時間外手当と同じ計算としている	1
職務手当、住宅手当、扶養手当、諸調整手当を廃止し、平成26年度から年俸制に移行	1
計	4

## 調査 12 年功（勤続）手当（月額）

回答数：267

No	規定の有無	学校数	%
1	定めあり（支給あり）	35	13.1%
2	定めなし（支給なし・回答なしを含む）	227	85.0%
3	その他	5	1.9%
	合 計	267	100.0%

### ① 「1. 定めあり」の場合の支給方法

支給方法	専任教員	正規職員
A. 1年につき〇円	3	3
B. 定額支給	27	27
C. 号俸アップ	5	5
計	35	35

### 【A. 1年につき〇円の内訳】

1年につき〇円	専任教員	正規職員
500円	1	1
1,210円	1	1
2,000円	1	1
計	3	3

【B. 定額支給の内訳】

勤続年数 (以上～未満)	金額	専任 教員	正規 職員
1～5年	400円	2	2
6年以上	2,000円		
1～5年	8,000円		1
6～10年	10,500円		
11年以上	15,000円		
1～20年	50,000円	1	1
20～30年	100,000円		
3～5年	7,000円	3	3
5～10年	8,000円		
10～15年	11,500円		
15～20年	11,500円		
20～25年	12,500円		
25～30年	14,000円		
30年以上	14,500円		
5年以上	800円／1年毎	1	
5年以上	1,000 ～ 12,500円	1	1
5年以上	1,000円	4	1
6～25年	1,000円＋ (勤続年数－5) × 100円)		
25年以降	3,000円		
5～9年	1,000円	1	1
10～14年	2,000円		
15年以上	3,000円		
5～10年	5,000円	1	4
10～15年	10,000円		
15～20年	14,000円		
20～25年	17,000円		
25～30年	19,000円		
30年以上	20,000円		

勤続年数 (以上～未満)	金額	専任 教員	正規 職員
5～10年	本俸 1/60	1	1
10～15年	本俸 1/30		
15年以上	本俸 1/20		
5～10年	2,600円	1	1
10～15年	3,600円		
15～20年	5,000円		
20～25年	6,400円		
25～30年	7,800円		
30年以上	9,700円		
10年	100,000円	1	1
20年	150,000円		
25年	170,000円		
10～15年	4,000円	1	1
15～20年	6,000円		
20～24年	10,000円		
25～45年	18,000 ～ 33,000円		
10～20年	10,000円	1	1
20～30年	20,000円		
30年以上	30,000円		
15～16年	1,000円	1	1
16～25年	1,000円＋ (1年ごとに500円)		
20年	30,000円	3	1
30年	50,000円		
20年以上	80,000円／年	1	1
25年～25年	330,000円	2	4
20年～30年	100,000円	1	1
30年以上	200,000円		
計		27	27

## 【C. 号俸アップの詳細】

内 容	専任教員	正規職員
10年毎に特別昇給1号俸加算	1	1
勤続10年と20年に2号俸アップ、 15年25年30年に1号俸アップ	1	1
勤続20年で1号俸昇給	1	1
勤続25年で1号俸昇給	1	1
特別昇給	1	1
計	5	5

## ③ 「3. その他」の回答

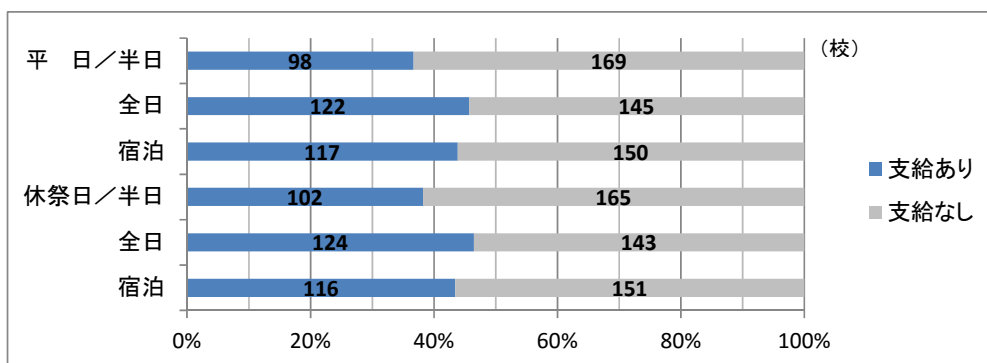
3,000円／非常勤講師	1
職務手当、住宅手当、扶養手当、諸調整手当を廃止し、26年から 年俸制に移行	1
廃止	1
勤続給は本俸に含まれている	1
年齢特別手当：35～40歳＝8,000円、41～46歳＝12,000円、47～51 歳＝14,000円、52～53歳＝12,000円、54歳＝10,000円、55歳＝8,000 円、56歳＝4,000円	1
計	5

## 調査 13 出張手当 (日当)

回答数 : 267

### ア 役員について

#### ア-① 支給の有無



※支給なしには、回答なしを含む  
※宿泊は、一泊に対する支給

#### ア-② 支給方法

支給方法	平日			休祭日		
	半日	全日	宿泊	半日	全日	宿泊
A. 定額支給	84	105	107	91	110	106
B. 時間や距離により支給	13	16	9	10	13	9
C. 旅費規定による	1	1	1	1	1	1
計	98	122	117	102	124	116

#### 【A. 定額支給の内訳】

定額 (以上～未満)	平日			休祭日		
	半日	全日	宿泊	半日	全日	宿泊
500 円未満	4	2	1	3	1	
500～1,500 円	40	31	14	33	22	14
1,500～3,000 円	17	28	31	30	35	27
3,000～4,500 円	13	25	36	15	33	38
4,500～6,000 円	7	11	10	6	10	14
6,000 円以上	3	8	15	4	9	13
計	84	105	107	91	110	106

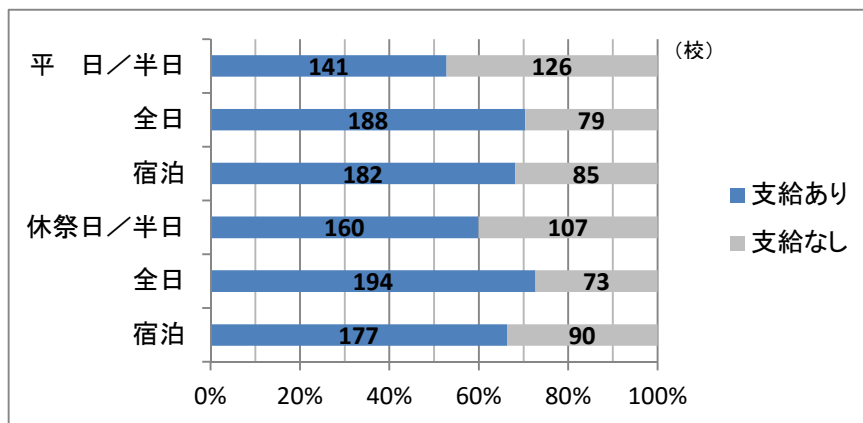


## 【B. 時間や距離により支給の詳細】

内 容	平日			休祭日		
	半 日	全 日	宿 泊	半 日	全 日	宿 泊
700 円 / 4 時間以下、1,400 円 / 4~8 時間		1			1	
3,000 円 (出発午後、帰着午前の場合半額)			1			1
0 円 / 市内、550 円 / 県内、1,300 円 / 県外	1	1	1	1	1	1
300 円 / 県内、1,000 円 / 県外	1	1		1	1	
1,000 円 / 県内、2,000 円 / 県外	1	1	1	1	1	1
1,000 円 / 県内、3,000 円 / 県外	1	1				
1,000 円 / 県外のみ		1			1	
1,000 円 (出張に要する時間が 4 時間未満で かつ順路 100km を超える場合)	1			1		
2,000 円 (出張に要する時間が 4 時間以上で かつ順路 100km を超える場合)		1			1	
距離と時間により 2,000 円または 5,000 円	1	1	1	1	1	1
JR の路程 70~100km = 1,750 円、100km 以上 = 3,500 円		1			1	
800 円 / 片道 50~100km 未満、1,500 円 / 片 道 100km 以上	3	3	3	3	3	3
1,000 円 / 100km 未満の場合			1			1
1,000 円 / 100km 以上	1					
1,500 円 / 100km 以上				1		
2,800 円 / 100km 以上			1			
3,500 円 / 100km 以上		1				
4,200 円 / 100km 以上						1
5,250 円 / 100km 以上					1	
3,000 円 / 片道 180km 以上	2	2				
1,000 円 / 100~300km、3,000 円 / 300km 以 上	1	1		1	1	
計	13	16	9	10	13	9

## イ 教員 (上級者) について

### イ-① 支給の有無



※支給なしには、回答なしを含む  
 ※宿泊は、一泊に対する支給

### イ-② 支給方法

支給方法	平日			休祭日		
	半日	全日	宿泊	半日	全日	宿泊
A. 定額支給	122	165	167	144	174	162
B. 時間や距離により支給	18	22	14	15	19	14
C. 旅費規定による	1	1	1	1	1	1
計	141	188	182	160	194	177

#### 【A. 定額支給の内訳】

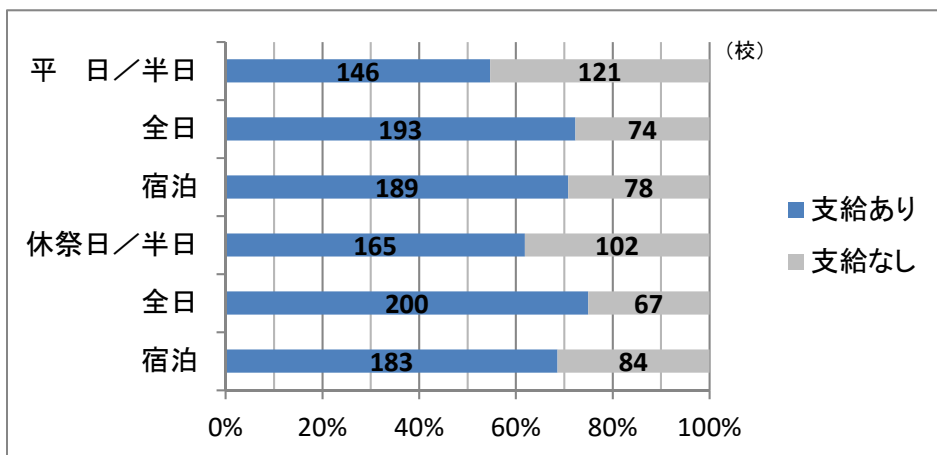
定額 (以上～未満)	平日			休祭日		
	半日	全日	宿泊	半日	全日	宿泊
500 円未満	15	8	4	9	3	2
500～1,500 円	67	65	21	69	43	18
1,500～3,000 円	26	52	69	47	68	60
3,000～4,500 円	8	28	44	12	40	51
4,500～6,000 円	4	11	11	5	16	15
6,000 円以上	2	1	18	2	4	16
計	122	165	167	144	174	162

## 【B. 時間や距離により支給の詳細】

内 容	平日			休 祭 日		
	半 日	全 日	宿 泊	半 日	全 日	宿 泊
700 円 / 4 時間以下、1,400 円 / 4~8 時間		1			1	
2,500 円 / 4~8 時間、3,500 円 / 8~12 時間、 4,500 円 / 12 時間以上	1	1		1	1	
3,000~3,700 円 (出発午後、帰着午前の場合 半額)			2			2
0 円 / 市内、550 円 / 県内、1,300 円 / 県外	1	1	1	1	1	1
400 円 / 市内、800 円 / 市外		1	1		1	1
300 円 / 県内、1,000 円 / 県外	1	1		1	1	
1,000 円 / 県内、1,300~2,000 円 / 県外	3	3	2	2	2	2
1,000 円 / 県外のみ		1			1	
1,000 円 (出張に要する時間が 4 時間未満で かつ順路 100km を超える場合)	1			1		
2,000 円 (出張に要する時間が 4 時間以上で かつ順路 100km を超える場合)		1			1	
距離と時間により 700~3,000 円 /	1	1	1	1	1	1
450 円 / 10~50km 未満、1,000 円 / 50~ 100km 未満、100km 以上宿泊日当と同額	1			1		
450 円 / 10km 未満、600 円 / 10~50km 未満、 1,000 円 / 50~100km 未満、100km 以上宿泊 日当と同額		1			1	
JR の路程 70~100km = 1,750 円、100km 以上 = 3,500 円		1			1	
800 円 / 片道 50~100km 未満、1,500 円 / 片 道 100km 以上	3	3	3	3	3	3
800 円 / 100km 未満、1,200 円 / 100~200km 未満、2,400 円 / 200km 以上	1	1	1	1	1	1
1,000 円 / 100km 未満			1			
0 円 / 在勤地 8km 以内、650 円 / 路程 100km 未満、1,300 円 / 路程 100km 以上	1	1	1	1	1	1
1,000 円 / 100km 以上	1					1
2,800 円 / 100km 以上			1			
1,500 円 / 100km 以上				1		
3,500 円 / 100km 以上		1				
5,250 円 / 100km 以上					1	
4,200 円 / 100km 以上						1
3,000 円 / 片道 180km 以上	2	2				
1,000 円 / 100~300km、3,000 円 / 300km 以 上	1	1		1	1	
計	18	22	14	15	19	14

## ウ 教員 (下級者) について

### ウー① 支給の有無



※支給なしには、回答なしを含む  
 ※宿泊は、一泊に対する支給

### ウー② 支給方法

支給方法	平日			休祭日		
	半日	全日	宿泊	半日	全日	宿泊
A. 定額支給	125	168	174	149	180	167
B. 時間や距離により支給	19	23	13	14	18	14
C. その他	2	2	2	2	2	2
計	146	193	189	165	200	183

#### 【A. 定額支給の内訳】

定額 (以上～未満)	平日			休祭日		
	半日	全日	宿泊	半日	全日	宿泊
500円未満	16	9	4	9	3	2
500～1,500円	76	72	26	76	45	21
1,500～3,000円	21	58	81	46	77	70
3,000～4,500円	7	22	40	12	41	49
4,500～6,000円	4	7	6	5	12	12
6,000円以上	1		17	1	2	13
計	125	168	174	149	180	167

## 【B. 時間や距離により支給の詳細】

内 容	平日			休 祭 日		
	半 日	全 日	宿 泊	半 日	全 日	宿 泊
200 円/時間	1	1				
700 円/4 時間以下、1,400 円/4~8 時間		1			1	
2,500 円/4~8 時間、3,500 円/8~12 時間、4,500 円/12 時間以上	1	1				
3,000~3,700 円 (出発午後、帰着午前の場合半額)			2			2
0 円/市内、550 円/県内、1,300 円/県外	1	1	1	1	1	1
400 円/市内、800 円/市外		1	1		1	1
300 円/県内、1,000 円/県外	1	1		1	1	
1,000 円/県内、1,300~2,000 円/県外	3	3	1	2	2	2
1,000 円/県外のみ		1			1	
1,000 円 (出張に要する時間が 4 時間未満でかつ順路 100km を超える場合)	1			1		
2,000 円 (出張に要する時間が 4 時間以上でかつ順路 100km を超える場合)		1			1	
距離と時間により 700~3,000 円	1	1	1	1	1	1
450 円/10~50km 未満、1,000 円/50~100km 未満、100km 以上宿泊日当と同額	1			1		
450 円/10km 未満、600 円/10~50km 未満、1,000 円/50~100km 未満、100km 以上宿泊日当と同額		1			1	
JR の路程 70~100km=1,750 円、100km 以上=3,500 円		1			1	
800 円/片道 50~100km 未満、1,500 円/片道 100km 以上	3	3	3	3	3	3
800 円/100km 未満、1,200 円/100~200km 未満、2,400 円/200km 以上	1	1	1	1	1	1
1,000 円/100km 未満			1			1
0 円/在勤地 8km 以内、650 円/路程 100km 未満、1,300 円/路程 100km 以上	1	1	1	1	1	1
1,000 円/100km 以上	1					
2,800 円/100km 以上				1		
1,500 円/100km 以上			1			
3,500 円/100km 以上		1				
5,250 円/100km 以上						1
4,200 円/100km 以上					1	
3,000 円/片道 180km 以上	2	2				
1,000 円/100~300km、3,000 円/300km 以上	1	1		1	1	
計	19	23	13	14	18	14

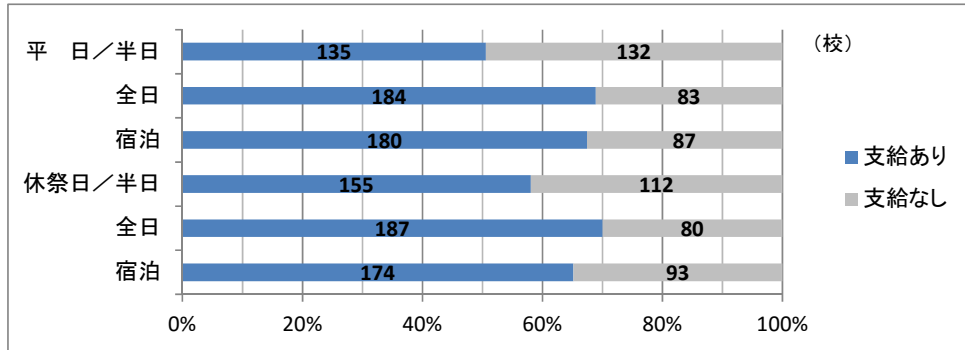
● 高校編／13 出張手当（日当）

【C. その他の詳細】

内 容	平日			休祭日		
	半日	全日	宿泊	半日	全日	宿泊
本俸に应じる	1	1	1	1	1	1
旅費規定による	1	1	1	1	1	1
計	2	2	2	2	2	2

## エ 職員 (上級者) について

### エ-① 支給の有無



※支給なしには、回答なしを含む  
 ※宿泊は、一泊に対する支給

### エ-② 支給方法

支給方法	平日			休祭日		
	半日	全日	宿泊	半日	全日	宿泊
A. 定額支給	116	161	166	138	166	158
B. 時間や距離により支給	18	22	13	15	19	14
C. その他	1	1	1	2	2	2
計	135	184	180	155	187	174

#### 【A. 定額支給の内訳】

定額 (以上～未満)	平日			休祭日		
	半日	全日	宿泊	半日	全日	宿泊
500 円未満	14	7	4	9	4	3
500～1,500 円	67	65	21	68	41	17
1,500～3,000 円	22	57	74	43	69	63
3,000～4,500 円	7	25	43	11	37	50
4,500～6,000 円	4	6	6	5	13	12
6,000 円以上	2	1	18	2	2	13
計	116	161	166	138	166	158

【B. 時間や距離により支給の詳細】

内 容	平日			休 祭 日		
	半 日	全 日	宿 泊	半 日	全 日	宿 泊
700 円 / 4 時間以下、1,400 円 / 4~8 時間		1			1	
2,500 円 / 4~8 時間、3,500 円 / 8~12 時間、4,500 円 / 12 時間以上	1	1		1	1	
3,000~3,700 円 (出発午後、帰着午前の場合半額)			2			2
0 円 / 市内、550 円 / 県内、1,300 円 / 県外	1	1	1	1	1	1
400 円 / 市内、800 円 / 市外		1	1		1	1
300 円 / 県内、1,000 円 / 県外	1	1		1	1	
1,000 円 / 県内、1,300~2,000 円 / 県外	3	3	1	2	2	2
1,000 円 / 県外のみ		1			1	
1,000 円 (出張に要する時間が 4 時間未満でかつ順路 100km を超える場合)	1			1		
2,000 円 (出張に要する時間が 4 時間以上でかつ順路 100km を超える場合)		1			1	
距離と時間により 700~3,000 円	1	1	1	1	1	1
450 円 / 10~50km 未満、1,000 円 / 50~100km 未満、100km 以上宿泊日当と同額	1			1		
450 円 / 10km 未満、600 円 / 10~50km 未満、1,000 円 / 50~100km 未満、100km 以上宿泊日当と同額		1			1	
JR の路程 70~100km=1,750 円、100km 以上=3,500 円		1			1	
800 円 / 片道 50~100km 未満、1,500 円 / 片道 100km 以上	3	3	3	3	3	3
800 円 / 100km 未満、1,200 円 / 100~200km 未満、2,400 円 / 200km 以上	1	1	1	1	1	1
1,000 円 / 100km 未満			1			1
0 円 / 在勤地 8km 以内、650 円 / 路程 100km 未満、1,300 円 / 路程 100km 以上	1	1	1	1	1	1
1,000 円 / 100km 以上	1					
1,500 円 / 100km 以上				1		
2,800 円 / 100km 以上			1			
3,500 円 / 100km 以上		1				
4,200 円 / 100km 以上						1
5,250 円 / 100km 以上					1	
3,000 円 / 片道 180km 以上	2	2				
1,000 円 / 100~300km、3,000 円 / 300km 以上	1	1		1	1	
計	18	22	13	15	19	14

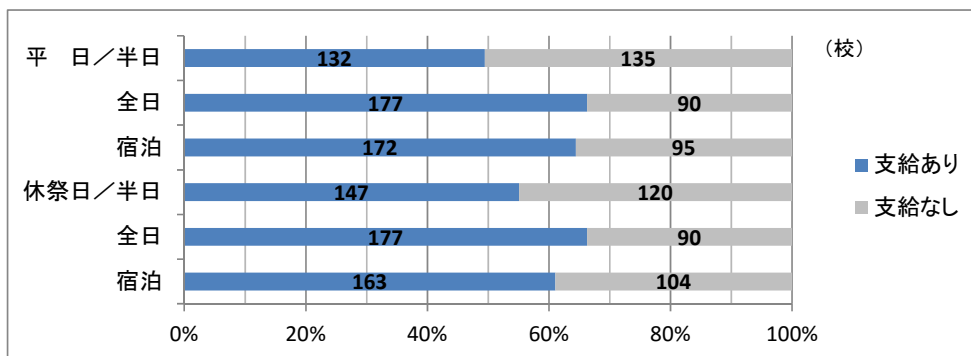


## 【C. その他の詳細】

内 容	平日			休祭日		
	半日	全日	宿泊	半日	全日	宿泊
時間外手当				1	1	
旅費規定による	1	1	1	1	1	1
計	1	1	1	2	2	2

## オ 職員 (下級者) について

### オ-① 支給の有無



※支給なしには、回答なしを含む  
 ※宿泊は、一泊に対する支給

### オ-② 支給方法

支給方法	平日			休祭日		
	半日	全日	宿泊	半日	全日	宿泊
A. 定額支給	113	154	159	131	157	150
B. 時間や距離により支給	18	22	12	14	18	12
C. その他	1	1	1	2	2	1
計	132	177	172	147	177	163

#### 【A. 定額支給の内訳】

定額 (以上～未満)	平日			休祭日		
	半日	全日	宿泊	半日	全日	宿泊
500 円未満	10	8	2	5	4	1
500～1,500 円	72	65	23	70	35	16
1,500～3,000 円	20	54	77	40	71	69
3,000～4,500 円	6	22	38	10	36	43
4,500～6,000 円	4	5	6	5	9	11
6,000 円以上	1		13	1	2	10
計	113	154	159	131	157	150

## 【B. 時間や距離により支給の詳細】

内 容	平日			休 祭 日		
	半 日	全 日	宿 泊	半 日	全 日	宿 泊
200 円/時間	1	1				
700 円/4 時間以下、1,400 円/4~8 時間		1			1	
2,500 円/4~8 時間、3,500 円/8~12 時間、4,500 円/12 時間以上	1	1		1	1	
3,000~3,700 円 (出発午後、帰着午前の場合半額)			2			2
0 円/市内、550 円/県内、1,300 円/県外	1	1	1	1	1	1
400 円/市内、800 円/市外		1	1		1	1
300 円/県内、1,000 円/県外	1	1		1	1	
500~1,000 円/県内、1,300~2,000 円/県外	3	3	1	2	2	1
1,000 円/県外のみ		1			1	
1,000 円 (出張に要する時間が 4 時間未満でかつ順路 100km を超える場合)	1			1		
2,000 円 (出張に要する時間が 4 時間以上でかつ順路 100km を超える場合)		1			1	
距離と時間により 700~3,000 円	1	1	1	1	1	1
450 円/10~50km 未満、1,000 円/50~100km 未満、100km 以上宿泊日当と同額	1			1		
450 円/10km 未満、600 円/10~50km 未満、1,000 円/50~100km 未満、100km 以上宿泊日当と同額		1			1	
JR の路程 70~100km=1,750 円、100km 以上=3,500 円		1			1	
800 円/片道 50~100km 未満、1,500 円/片道 100km 以上	3	3	3	3	3	3
1,000 円/100km 未満			1			1
0 円/在勤地 8km 以内、650 円/路程 100km 未満、1,300 円/路程 100km 以上	1	1	1	1	1	1
1,000 円/100km 以上	1					
1,500 円/100km 以上				1		
2,800 円/100km 以上			1			
3,500 円/100km 以上		1				
4,200 円/100km 以上						1
5,250 円/100km 以上					1	
3,000 円/片道 180km 以上	2	2				
1,000 円/100~300km、3,000 円/300km 以上	1	1		1	1	
計	18	22	12	14	18	12

● 高校編／13 出張手当（日当）

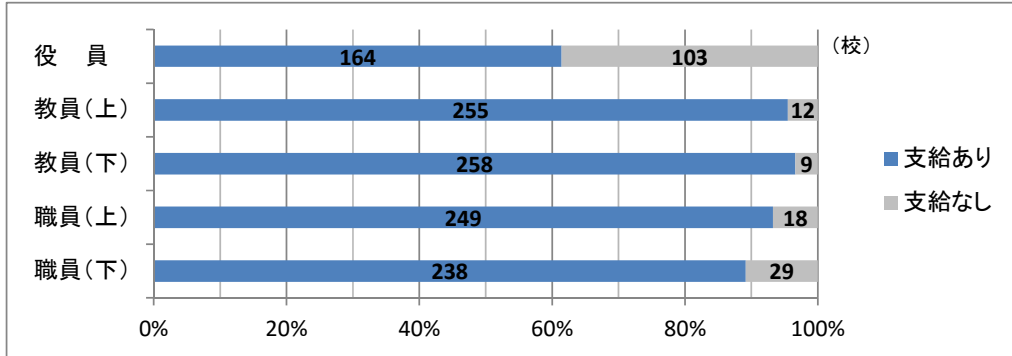
【C. その他の詳細】

内 容	平日			休祭日		
	半日	全日	宿泊	半日	全日	宿泊
時間外手当				1	1	
旅費規定による	1	1	1	1	1	1
計	1	1	1	2	2	1

## 調査 1 4 出張手当（宿泊費）

回答数：267

### ① 支給の有無



※支給なしには、回答なしを含む  
 ※上…上級者、下…下級者

### ② 支給方法

支給方法	役員	教員 (上)	教員 (下)	職員 (上)	職員 (下)
A. 実費	73	119	123	116	108
B. 定額支給	90	134	132	131	128
C. その他	1	2	3	2	2
計	164	255	258	249	238

#### 【A. 実費の上限】

実費（上限金額） （以上～未満）	役員	教員 (上)	教員 (下)	職員 (上)	職員 (下)
5,000 円未満					
5,000～8,000 円		2	1	2	2
8,000～11,000 円	15	31	39	32	38
11,000～14,000 円	17	35	37	33	26
14,000～17,000 円	10	11	3	6	3
17,000～20,000 円	2	1	1	1	1
20,000 円以上	2	1		1	0
上限なし	20	30	31	31	28
金額の記載なし	7	8	11	10	10
計	73	119	123	116	108

※政令指定都市や六大都市等、地域によって1,000～2,000円上乗せする法人がある

● 高校編 / 14 出張手当 (宿泊費)

【B. 定額支給の内訳】

定 額 (以上～未満)	役員	教員 (上)	教員 (下)	職員 (上)	職員 (下)
5,000 円未満	1	1	1		1
5,000～8,000 円	1	2	4	2	3
8,000～11,000 円	24	41	67	51	65
11,000～14,000 円	33	76	53	66	48
14,000～17,000 円	24	9	2	4	2
17,000～20,000 円	3	2	2	2	2
20,000 円以上	2				
金額の記載なし	2	3	3	6	7
計	90	134	132	131	128

【C. その他の詳細】

内容	役員	教員 (上)	教員 (下)	職員 (上)	職員 (下)
旅費規定による	1	1	1		
実費と定額支給を併用		1	1	1	1
本俸に依る			1	1	1
計	1	2	3	2	2

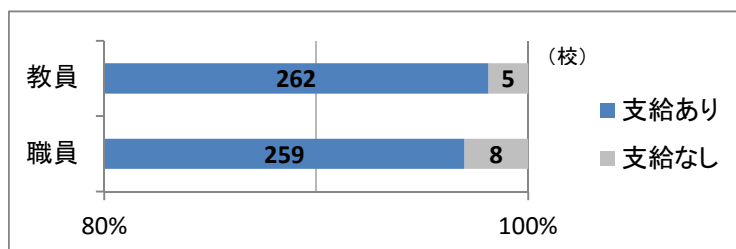
③ 領収証の提出

領収証	役員	教員 (上)	教員 (下)	職員 (上)	職員 (下)
要	83	138	139	131	122
不要	70	103	103	99	97
回答なし	11	14	16	19	19
計	164	255	258	249	238

## 調査15 出張旅費（国内）

回答数：267

### ① 支給の有無



※支給なしには、回答なしを含む

### ② 支給方法

支給方法	教員	職員
実費	183	178
定額	76	79
実費/定額を併用	2	1
旅費規定による	1	1
計	262	259

### ③ 領収証の提出

領収証	教員	職員
要	111	110
不要	135	134
一部要（航空券・車代）	7	6
回答なし	9	9
計	262	259

### ④ グリーン車・ビジネスクラスの利用

利用の可否	教員	職員
可	77	16
不可	170	228
回答なし	15	15
計	262	259

**【グリーン車・ビジネスクラス可の場合の内訳】** (複数回答)

役員・教員	
役員	55
校長	49
副校長	10
教頭	10
すべて	2
状況による	1

回答数：77

職員	
事務長	11
事務長補佐	1
部長	4
課長	3
係長	1
主任	1
すべて	1
状況による	1

回答数：16

※すべては、宿泊費の支給のある役職について



## 調査16 私傷病休職手当の支給期間

回答数：267

No	規定の有無	病欠手当	休職手当
1	定めあり	217	231
2	定めなし（回答なしを含む）	50	36
	合計	267	267

### 支給方法

支給方法	病欠手当	休職手当
A. 勤続年数に関係なく一律支給	139	152
B. 勤続年数に応じて支給	30	51
C. その他	3	2
D. 詳細な回答なし	4	4
計	176	209

【A 勤続年数に関係なく一律支給の内訳】

1) 病欠手当

病欠手当期間	学校数
1 か月	13
1.5 か月	1
1～3 か月	1
2 か月	5
3 か月	84
4 か月	1
5 か月	1
6 か月	25
9 か月	1
12 か月	5
18 か月	1
24 か月	1
計	139

2) 休職手当

休職手当期間	学校数
1 か月	3
2 か月	1
3 か月	15
6 か月	9
7 か月	1
9 か月	1
12 か月	55
15 か月	1
18 か月	25
24 か月	29
27 か月	1
30 か月	2
36 か月	8
60 か月	1
計	152

【B 勤続年数に応じて支給の内訳】

1) 病欠手当

● 一定以上の勤続年数に対する支給期間

勤続年数 (以上～未満)	支給期間	学校数
6か月以上	3か月	2
1年以上	1か月	1
	3か月	2

● 勤続年数に応じて段階的に支給期間が変動

勤続年数 (以上～未満)	支給期間	学校数	勤続年数 (以上～未満)	支給期間	学校数
6か月～3年	6か月	1	2年未満	3か月	1
3年以上	12か月		2～5年	6か月	
1年未満	3か月	1	5～10年	9か月	1
1～2年	6か月		10年以上	12か月	
2～5年	9か月		3年未満	3か月	1
5年以上	12か月	3年以上	6か月		
1年未満	1か月	1	3年未満	3か月	1
1～3年	2か月		3～4年	5か月	
3～5年	3か月		5～9年	7か月	
5年以上	4か月		10年以上	12か月	
1年未満	3か月	1	3年未満	6か月	1
1～10年	12か月		3～5年	8か月	
10年以上	24か月		5年以上	12か月	
1～2年	1か月	1	3年未満	9か月	1
2～5年	2か月		3～10年	12か月	
5年以上	3か月		10年以上	18か月	
1～3年	1か月	1	5年未満	1か月	2
3～5年	2か月		5年以上	2か月	
5年以上	3か月		5年未満	3か月	1
1～3年	12か月	5年以上	5か月		
3～5年	24か月	1	5年未満	3か月	1
5年以上	36か月		5年以上	6か月	
2年未満	6か月	4	5年未満	90日	1
2年以上	12か月		5年以上	12か月	
2年未満	9か月	1	5年未満	6か月	1
2年以上	24か月		5～10年	10か月	
2年未満	3か月	2	10年以上	12か月	計
2～4年	4か月				
5～10年	6か月				
10～15年	8か月				
15年以上	12か月				

2) 休職手当

● 一定以上の勤続年数に対する支給期間

勤続年数 (以上～未満)	支給期間	学校数
1年以上	0.5 か月	1
	12 か月	2
	18 か月	1
	24 か月	3

● 勤続年数に応じて段階的に支給期間が変動

勤続年数 (以上～未満)	支給期間	学校数	勤続年数 (以上～未満)	支給期間	学校数
6 か月～1 年	6 か月	1	1 年未満	3 か月	1
1～5 年	12 か月		1～3 年	6 か月	
5 年以上	24 か月		3～5 年	9 か月	
6 か月～1 年	1 か月	1	5 年以上	18 か月	1
1～3 年	3 か月		1 年未満	3 か月	
3～5 年	6 か月		1～3 年	6 か月	
5 年以上	10 か月	1	3～6 年	12 か月	1
6 か月～1 年	1 か月		6 年以上	18 か月	
1～3 年	3 か月		1 年未満	6 か月	
3 年以上	10 か月	1	1 年以上	24 か月	1
1 年未満	1 か月		1 年未満	15 か月	
1～3 年	2 か月		1 年以上	21 か月	
3 年以上	6 か月	1	1～2 年	6 か月	1
1 年未満	1 か月		2～6 年	12 か月	
1～3 年	3 か月		6 年以上	18 か月	
3 年以上	6 か月	1	1～3 年	1 か月	1
1 年未満	1 か月		3～5 年	2 か月	
1～5 年	6 か月		5 年以上	3 か月	
5～10 年	12 か月	1	2 年未満	3 か月	1
10～20 年	18 か月		2 年以上	6 か月	
20 年以上	24 か月		2 年未満	3 か月	
1 年未満	3 か月	1	2～4 年	4 か月	1
1～3 年	1 か月		5～9 年	5 か月	
3～5 年	2 か月		10～14 年	6 か月	
5 年以上	3 か月		15 年以上	7 か月	
1 年未満	3 か月	1	2 年未満	3 か月	1
1～2 年	6 か月		2～5 年	5 か月	
2～5 年	9 か月		5 年以上	5 か月	
5 年以上	12 か月			～12 か月	
1 年未満	3 か月	1			
1～5 年	6 か月				
5 年以上	12 か月				

勤続年数 (以上～未満)	支給期間	学校数
2年未満	6か月	1
2～4年	8か月	
5～9年	10か月	
10～14年	12か月	
15年以上	14か月	
2年未満	6か月	1
2年以上	12か月	
2年未満	12か月	1
2～5年	15か月	
5年以上	21か月	
2年未満	18か月	1
2～5年	24か月	
5年以上	36か月	
3年未満	6か月	1
3～6年	10か月	
6年以上	16か月	
3年未満	6か月	1
3～5年	12か月	
5年以上	18か月	
3年未満	6か月	1
3～10年	12か月	
10年以上	18か月	
3年未満	6か月	1
3年以上	12か月	
3年未満	9か月	1
3～5年	12か月	
5～10年	15か月	
10年以上	18か月	
3年未満	12か月	1
3～10年	18か月	
10年以上	24か月	
3年未満	12か月	1
3～10年	18か月	
10～25年	24か月	
25年以上	30か月	

勤続年数 (以上～未満)	支給期間	学校数
3年未満	12か月+90日	1
3年以上	18か月+90日	
5年未満	3か月	1
5～10年	6か月	
10～20年	12か月	
20年以上	18か月	1
5年未満	90日	
5年以上	24か月	1
5年未満	6か月	
5～10年	12か月	
10～20年	18か月	
20年以上	30か月	1
5年未満	6か月	
5年以上	12か月	1
精神疾患と 結核の場合	36か月	
5年未満	12か月	2
5年以上	24か月	
5年未満	12か月	1
5～10年	18か月	
10～19年	24か月	
20年以上	30か月	
5年未満	18か月	1
5年以上	24か月	
10年未満	6か月	1
10年以上	12か月	
10年未満	12か月	3
10年以上	24か月	
10年未満	18か月	2
10～15年	24か月	
15年以上	30か月	
計		51

【C その他の詳細】

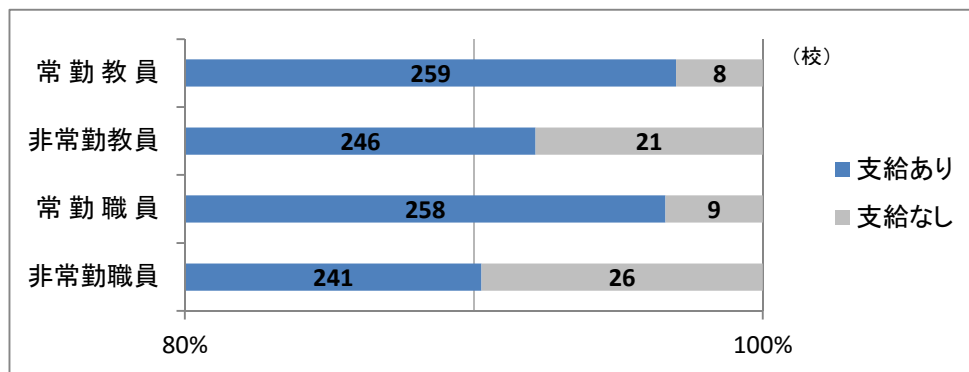
支給期間	病欠手当	休職手当
校務上又は通勤途上における負傷・疾病は特別有給休暇とし、療養が必要であると認められる期間とする	1	1
長期	1	
有給休暇日数	1	
在職期間に応じて1～3年を限度に20%支払う		1
計	3	2

## 調査 17 通勤手当（月額）

回答数：267

### ア 公共交通機関利用について

#### ア-① 支給の有無



※支給なしには、回答なしを含む  
※定義／常勤：週4日以上、非常勤：週3日以下

#### ア-② 支給方法

支給方法	常勤教員	非常勤教員	常勤職員	非常勤職員
A. 1往復×勤務日数	5	157	5	154
B. 1か月定期代	82	30	82	30
C. 6か月（3か月）定期代を分割または一括	149	31	148	32
D. 距離に応じた金額	2	1	2	
E. AまたはBかC	3	12	3	9
F. 勤務状況に応じる				1
G. 回答なし	18	15	18	15
合計	259	246	258	241

ア-③ A～F 上限金額 (月額) の内訳

※ア-②G. 無回答を除く

上限金額 (月額) (以上～未満)	常勤教員	非常勤 教員	常勤職員	非常勤 職員
10,000 円未満	2	3	2	2
10,000～20,000 円	5	4	5	4
20,000～30,000 円	7	6	7	11
30,000～40,000 円	15	9	15	10
40,000～50,000 円	27	20	27	20
50,000～80,000 円	76	43	76	39
80,000 円以上	17	9	16	10
上限なし	55	82	55	76
その他	8	16	8	16
金額の記載なし	29	39	29	38
合 計	241	231	240	226

【その他の詳細】

内 容	常勤教員	非常勤 教員	常勤職員	非常勤 職員
45,000 円以下＝運賃相当額、 45,000～47,000 円以下＝ (運賃 相当額－45,000 円) ÷2 + 45,000 円、47,000 円超＝運賃相当額－ 1,000 円	1	1	1	1
50,000 円を超える分は差額の 1/2 を加算した額	1	1	1	1
上限距離 100km	1	1	1	1
非課税限度額以内	3	3	3	3
50,000 円 (住居手当との和)	1		1	
40,000 円+ ((運賃 4 万円) ÷2)	1		1	
500 円/日		1		1
2,000 円/日		2		2
2,120 円/日				1
2,400 円/日		1		1
3,000 円/日		1		1
3,080 円/日		1		
12,500 円/日		1		1
15,000 円/日		3		3
合 計	8	16	8	16



## イ 自動車通勤について

## イ-① 可または不可

自動車通勤の可否	専任教員	非専任教員	常勤職員	非常勤職員
A. 可	215	201	216	195
B. 不可	22	25	22	27
C. 定めなし (回答なしを含む)	30	41	29	45
合 計	267	267	267	267

## イ-② 「A または C」の場合の支給方法

支給方法	専任教員	非専任教員	常勤職員	非常勤職員
a 距離に応じた額	184	156	184	153
b 距離に関係なく定額支給		3		3
c 交通機関利用と同額	33	45	33	40
d 支給なし (回答なしを含む)	28	38	28	44
計	245	242	245	240

## 【a 距離に応じた額の上限】

上限金額 (月額) (以上～未満)	専任教員	非専任教員	常勤職員	非常勤職員
10,000 円未満	1	1	1	1
10,000～20,000 円	5	4	5	3
20,000～30,000 円	28	19	28	21
30,000～40,000 円	18	16	18	17
40,000～50,000 円	9	5	9	4
50,000～80,000 円以上	17	11	17	9
80,000 円以上	5	3	5	4
上限なし	10	20	10	19
その他	4	8	4	8
金額の記載なし	87	69	87	67
計	184	156	184	153

● 高校編／17 通勤手当（月額）

【その他の詳細】

距離に応じた額の内容	専任教員	非専任教員	常勤職員	非常勤職員
1,000 円／日		1		1
1,480 円／日		1		1
2,640 円／日		1		1
40,000 円以上は、超えた分の 1/2 を 40,000 円に加算した額	1	1	1	1
規定のとおり	1	1	1	1
通勤手当早見表による 1/2		1		1
非課税限度額以内	2	2	2	2
計	4	8	4	8

【b 定額支給の内訳】

上限金額	専任教員	非専任教員	常勤職員	非常勤職員
200 円／日	/	1	/	1
1,000 円／日	/	2	/	2
計	0	3	0	3

## ウ バイク通勤について

## ウー① 可または不可

バイク通勤の可否	専任教員	非専任教員	常勤職員	非常勤職員
A. 可	201	189	201	185
B. 不可	18	20	17	20
C. 定めなし (回答なしを含む)	48	58	49	62
合 計	267	267	267	267

## ウー② 「A または C」の場合の支給方法

支給方法	専任教員	非専任教員	常勤職員	非常勤職員
a 距離に応じた額	156	131	155	131
b 距離に関係なく定額支給	6	11	6	10
c 交通機関利用と同額	28	38	28	35
d 支給なし (回答なしを含む)	59	67	61	73
計	249	247	250	247

## 【a 距離に応じた額の上限】

上限金額 (月額) (以上～未満)	専任教員	非専任教員	常勤職員	非常勤職員
1,000 円未満				1
1,000～5,000 円	2	1	1	1
5,000～10,000 円	7	4	7	4
10,000～20,000 円	23	20	23	18
20,000～50,000 円	70	48	70	50
50,000 円以上	24	16	24	15
上限なし	11	23	11	22
その他	4	6	4	6
金額の記載なし	15	13	15	14
計	156	131	155	131

● 高校編／17 通勤手当（月額）

【その他の詳細】

距離に応じた額の内容	専任教員	非専任教員	常勤職員	非常勤職員
15 円／km	1	1	1	1
619 円／日		1		1
2,400 円／日		1		1
通勤手当早見表による	1		1	
通勤手当早見表による 1/2		1		1
非課税限度額以内	2	2	2	2
計	4	6	4	6

【b 定額支給の内訳】

定額	専任教員	非専任教員	常勤職員	非常勤職員
1,000 円未満／月				
1,000～5,000 円／月	5	4	5	4
5,000 円以上／月		1		
100 円／日		1		1
1,000 円／日		2		2
金額の記載なし	1	3	1	3
計	6	11	6	10

## エ 自転車通勤について

### エー① 可または不可

自転車通勤の可否	専任教員	非専任教員	常勤職員	非常勤職員
A. 可	210	196	210	192
B. 不可	9	13	9	13
C. 定めなし (回答なしを含む)	48	58	48	62
合 計	267	267	267	267

### エー② 「A または C」の場合の支給方法

支給方法	専任教員	非専任教員	常勤職員	非常勤職員
a 距離に応じた額	153	128	153	129
b 距離に関係なく定額支給	10	14	10	13
c 交通機関利用と同額	28	39	28	36
d 支給なし (回答なしを含む)	47	73	67	76
計	258	254	258	254

### 【a 距離に応じた額の上限】

上限金額 (月額) (以上～未満)	専任教員	非専任教員	常勤職員	非常勤職員
1,000 円未満				1
1,000～5,000 円	2	2	2	2
5,000～10,000 円	9	6	9	5
10,000～20,000 円	21	18	21	16
20,000～50,000 円	68	46	68	49
50,000 円以上	23	15	23	15
上限なし	11	22	11	21
その他	3	4	3	4
金額の記載なし	16	15	16	16
計	153	128	153	129

### 【その他の詳細】

距離に応じた額の内容	専任教員	非専任教員	常勤職員	非常勤職員
619 円/日		1		1
通勤手当早見表による	1		1	
通勤手当早見表による 1/2		1		1
非課税限度額以内	2	2	2	2
計	3	4	3	4

● 高校編／17 通勤手当（月額）

【b 定額支給の内訳】

定額	専任教員	非専任教員	常勤職員	非常勤職員
1,000 円未満／月	1	1	1	1
1,000～5,000 円／月	8	6	8	6
5,000 円以上／月		1		
100 円／日		1		1
1,000 円／日		2		2
金額の記載なし	1	3	1	3
計	10	14	10	13

※イ～エ 自動車・バイク・自転車に対する支給内容

No	支給内容	学校数
1	自動車・バイク・自転車同じ支給内容	178
2	自動車・バイク同じ支給内容	9
3	自動車・自転車同じ支給内容	1
4	バイク・自転車同じ支給内容	50
5	すべて違う支給内容	4
6	すべて公共交通機関と同じ支給内容	25
	合 計	267

## オ 通勤手段の確認方法について

No	確認方法	学校数
1	年数回確認	5
2	年1回確認	63
3	数年に1回確認	5
4	定期券更新時に確認	21
5	申請時（変更含む）のみ確認	22
6	5+定期券写しの提出	2
7	車両番号の報告	4
8	確認していない（回答なしを含む）	143
9	その他	2
	合 計	267

## 【その他の詳細】

非常勤は年1回確認、常勤は確認していない	1
認定簿により確認	1
計	2

## カ その他の通勤手当

遠距離通勤補助手当：配置転換により通勤時間が1時間30分を超える場合3年間支給	1
---	---

## 調査 18 扶養手当 (月額)

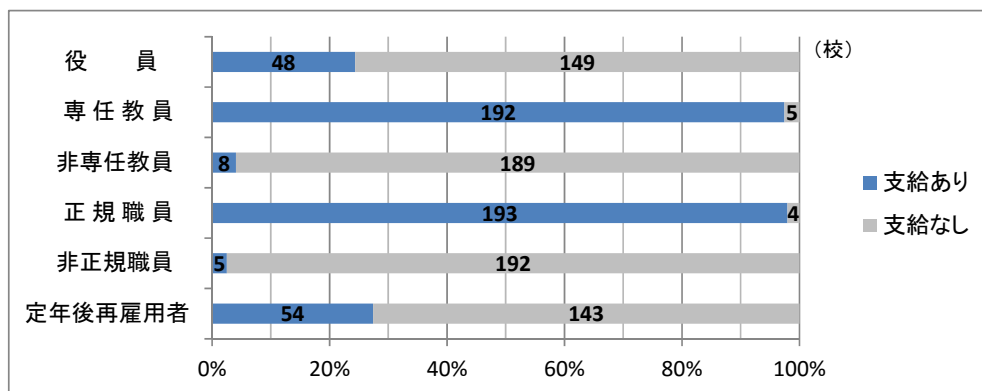
回答数 : 267

No	調査内容	学校数	%
1	県立高校と同じ	67	25.1%
2	県立高校を参考 (支給条件は同じだが、金額は独自)	40	15.0%
3	学園独自の基準で支給	157	58.8%
4	定めなし (扶養手当なし)	3	1.1%
	合 計	267	100.0%

### ア 配偶者手当について

(「2. 県立高校を参考」「3. 学園独自の基準で支給」の場合 回答数 : 197)

#### ア-① 支給の有無



※支給なしには、回答なしを含む

#### ア-② 支給金額

金 額 (以上～未満)	学校数
5,000 円未満	1
5,000～10,000 円	3
10,000～15,000 円	69
15,000～20,000 円	93
20,000 円以上	23
金額の記載なし (回答なしを含む)	8
計	197



## ア③ 年収等の条件 (3. 学園独自の基準で支給の場合 回答数 : 157)

条 件	学校数
A. 年収〇〇円未満	108
B. 他に生計の途がなく主として職員の扶養を受けている者	76
C. 私学共済の認定基準に合っているもの	18
D. その他	13
計	215

※複数回答

## 【A 年収金額】

金 額 (未満)	学校数
100 万円	3
103 万円	50
120 万円	2
130 万円	52
140 万円	1
計	108

※「ただし年金受給者は180万円未満」を2件含む

## 【D その他の詳細】

身体又は精神に著しい障害のある者の場合、終身労務に服することができない程度の者	2
他から扶養手当に相当する手当の支給を受けていない者	1
所得税法における扶養控除対象と認められるもの	7
教職員と生計を一にし、かつ主として教職員の収入により生計を維持し、月額収入が85,333円以下の者	4
配偶者は扶養親族手当に含む	1
事実婚を含む	1
入籍をしていないが事実上婚姻関係と同様の事情にある者を含む	1
専任以外は常勤のみ	1
計	18

※複数回答

ア④ 年収等の確認方法

確認方法	学校数
A. 配偶者の課税所得証明書・源泉徴収票等の証明書提出 (年末)	103
B. 住民票提出	35
C. 給与所得者の扶養控除等 (異動) 申告書	12
D. 確認せず	21
E. その他	29
計	200

※複数回答

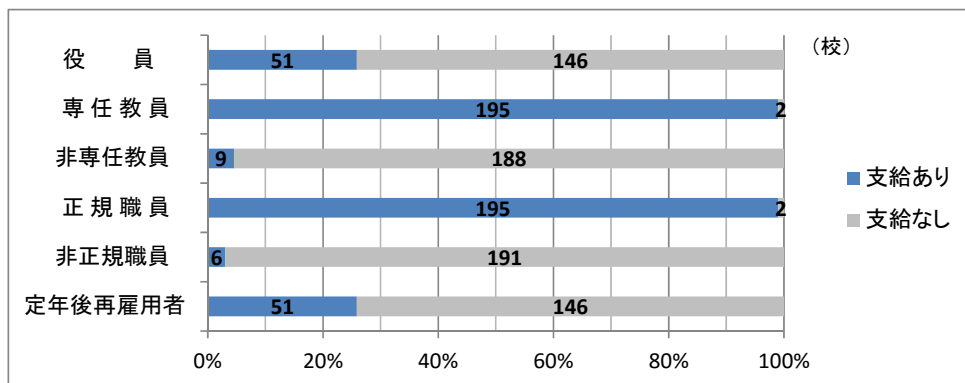
【E その他の確認方法】

雇用保険被保険者離職票	2
年金改定通知書	1
事実を証する書面	1
必要書類	1
所定の用紙	1
無職の場合は確認せず	1
詳細な回答なし	22
計	29

## イ 扶養親族 (家族) 手当について

(「2 県立高校を参考」「3 学園独自の基準で支給」の場合 回答数 : 197)

### イ-① 支給の有無



※支給なしには、回答なしを含む

### イ-② 支給金額

金額 (以上～未満)	1人目 (配偶者あり)	1人目 (配偶者なし)	2人目	3人目以降	その他の 親族
5,000円未満	16	14	21	58	31
5,000～6,000円	27	14	30	33	17
6,000～7,000円	90	30	89	47	6
7,000～8,000円	13	9	14	11	1
8,000～10,000円	15	11	13	10	1
10,000～12,000円	15	82	17	18	7
12,000～15,000円	6	19	4	4	1
15,000円以上	7	11	2	5	
対象者により金額 が異なる	2	2	2	2	2
金額の記載なし (回答なしを含む)	6	5	5	9	131
計	197	197	197	197	197

イ③ 支給対象の条件

条 件	子	孫	父母	祖父母	兄弟姉妹	その他 の親族
A. 同居であること	3	10	20	16	13	2
B. 被扶養者の範囲内 (所得税法上の控除対象、私学事業団扶養認定者等)	19	14	27	23	18	7
C. 他に生計の途がなく、主として教職員の扶養を受けている者	10	10	10	10	7	
D. 申請者が世帯主	2	1	1		1	
E. 生計を一にしている者	1	2	7	2	1	1
F. 2親等内 (血族)	5	5	10	5	5	1
G. 学生である者	5	3			2	
H. 心身に障害のある者		1		1	2	59
I. 年齢条件あり	153	90	126	102	92	1
J. 収入条件あり	41	24	49	46	33	7
K. その他	4	3	9	10	9	1
計	243	163	259	215	183	79

※複数回答

【1. 年齢条件の詳細】

年 齢	子	孫	父母	祖父母	兄弟姉妹	その他 の親族
2歳年度末	1	1			1	
義務教育終了時まで					1	
16歳年度初め～18歳年度末	1					
18歳年度末	27	17			22	
20歳未満	5	5			4	
15歳～22歳年度末	1	1				
16歳年度初め～22歳年度末	1					
18歳～22歳年度末	1					
22歳年度末	103	61			53	1
23歳まで	9	4			5	
24歳まで	1					
60歳以上			114	93	5	
65歳以上			7	6		
66歳以上			1	1		
70歳以上			2			
満60歳～75歳以下			1	1		
年齢の記載なし	3	1	1	1	1	
計	153	90	126	102	92	1

## ※ 在学による支給期間の延長

延長の基準	子	孫	兄弟姉妹
学校教育法第1条に規定する学校（通信教育を除く）に在学する者並びに学校教育法第124条及び第134条に規定する学校（各種学校又は専修学校）に在学する者	3	3	3
学生等	1		
大学生	1		
高校大学に在学中の者	2		1
在学中の者	2	2	
在学中の者（大学院・各種学校除く）	5	5	5
就学者	2	2	1
在学又は就学準備中の者	2		
在学証明書の提出があった場合	1	1	
計	19	13	10

年齢の延長 （年度末まで）	子	孫	兄弟姉妹
22歳	5	3	2
23歳	2	2	
24歳	2		
制限なし（記載なし含む）	10	8	8
計	19	13	10

【J. 収入条件の詳細】

収入	子	孫	父母	祖父母	兄弟姉妹	その他の親族
収入のない者	4	1	2	1	1	
38万円以下	1	1	1	1	1	
100万円未満	1	1	1	1	3	
103万円未満	9	7	6	5	6	6
120万円未満	1		1	1		
130万円未満	18	12	20	19	16	
140万円未満	1		1		4	
103万円以上158万円未満			1	1		
160万円以下			1			
その他			11	9	2	
金額の記載なし	6	2	4	8		1
計	41	24	49	46	33	7

【その他の収入条件】

収入条件	父母	祖父母	兄弟姉妹
満60～65歳未満では月9万円以下、満65歳以上では月148,333円以下である者。	4	4	
満65歳未満は年収103万円未満、満65歳以上は年収158万円未満	1	1	1
65歳未満年収105万円未満、65歳以上年収175万円未満	1	1	1
年金受給者や60歳以上の者は180万円未満	5	3	
計	11	9	2

## 【K. その他の回答】

内 容	対 象
職員が他の者と共同して同一人を扶養する場合は、その職員が主たる扶養者である場合に限る	共通
配偶者含め 4 名まで	共通
5 名まで	共通
配偶者より年収が多い	子
3 人目以降の子供	子
学園以外から家族手当に相当する手当の支給を受けていない者	子・孫・父母・祖父母
他に扶養者がいない場合に限る	孫・兄弟姉妹
実父母 (実祖父母)	父母・祖父母
実父母及び養父母	父母
義父母含む	父母
配偶者の父母を含む	父母
配偶者の父母 (祖父母) 除く	父母・祖父母
父母及び祖父母、又は養父母および養祖父母のどちらかとする	父母・祖父母
別居の場合、月額 45,000 円以上継続的に送金していること	父母
父母ともに扶養親族として認定されている場合	祖父母・兄弟姉妹
学生を除く	兄弟姉妹
弟妹のみ	兄弟姉妹
2 名まで	兄弟姉妹
校長の認めた者	その他の親族

※自由回答

## イー④ 年収等の確認方法

確認方法	学校数
a. 扶養親族の課税所得証明書・源泉徴収票等の証明書提出 (年末)	121
b. 住民票等提出	55
c. 私学共済届出状況	20
d. 確認せず	18
e. その他	29
計	243

※複数回答

【e. その他の詳細】

学生証等の写し	10
雇用保険被保険者離職票	3
年金改定通知書 (年金証書)	6
出生届	1
自己申告 (申請)	8
事実を証する書面	1
計	29

イー⑤ その他

(1) 子に対する加算の年齢 (条件)

子の年齢	
満 15 歳～満 22 歳	4
満 15 歳～満 23 歳以下	4
16 歳の年度初め～22 歳の年度末	17
満 16 歳～満 23 歳	1
18 歳年度初め～21 歳年度末	1
18 歳年度末～22 歳年度末	1
満 19 歳～満 22 歳	1
3 人目以降 22 歳未満の学生	1
学生であること	1
計	31

※自由回答

【加算金額の内訳】

金額 (以上～未満)	加算	期限付で加算
2,000 円未満	6	
2,000～4,000 円	7	4
4,000～5,000 円	1	3
5,000～6,000 円	3	23
6,000 円以上	3	1
第二子は第一子より 1,000 円多く支給	1	
計	21	31

※自由回答



## (2) 子以外に対する加算の条件

満 15 歳～満 23 歳以下の孫は、5,000 円加算	4
配偶者がいない場合、このうち 1 人について加算対象。配偶者がいない者が 60 歳以上の親を扶養しているときは配偶者扱いとする。	1
父子家庭・母子家庭の場合の 1 人目	1
扶養親族でない配偶者を有する場合の 1 人目	3
計	9

※自由回答

## (3) 子に対するその他の手当

奨 学 手 当	1 か月の授業料の半分を支給 専任教職員の子が、当学園 (幼・中・高) の生徒園児の場合
教 育 助 成 手 当	15,000 円支給 期間は次の年齢に達した年度末を限度とする。(高等学校 19 歳、専修学校 22 歳、高等専門学校・短大 23 歳、大学 25 歳)
充 実 手 当	入学時に支給
学 費 手 当	本学園に勤務する教職員の子の授業料として月々支給、教育
在 学 補 助 手 当	専任教員、正規職員が扶養する子、孫及び弟妹が学園の設置する学校に在学するとき、入学時の施設拡充費相当額と在学期間中毎月の授業料と教育充実費の合計額相当を毎月の給与に加算して支給
就 学 手 当	園児は保育料の実費、小学生 10,000 円/人、中学生 15,000 円/人、高校生 25,000 円/人及び入学金・施設費の金額ただし 250,000 円を限度、大学生 50,000 円/人及び納入すべき納付金の金額ただし 500,000 円を限度

※自由回答

## 調査 19 住宅手当 (月額)

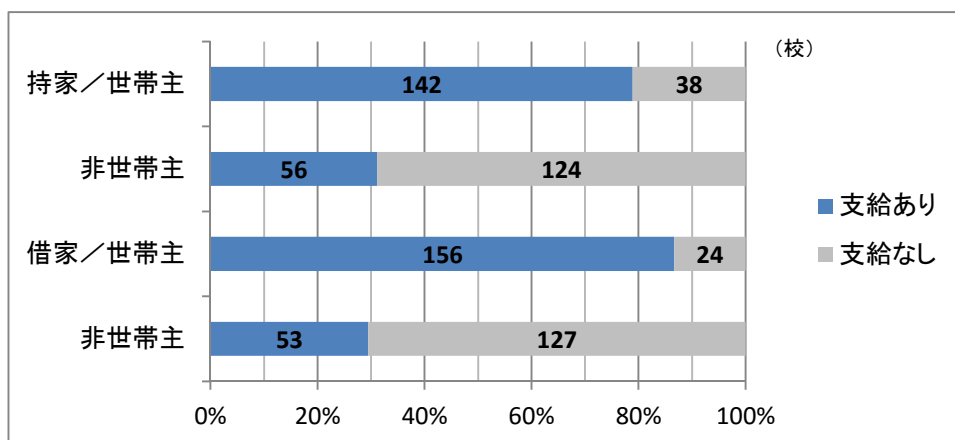
回答数 : 267

No	調査内容	学校数	%
1	県立高校と同じ	65	24.3%
2	学園独自の基準で支給	180	67.4%
3	定めなし (住宅手当なし)	22	8.3%
	合 計	267	100.0%

### ア 専任教職員について

ア-① 「2. 学園独自の基準で支給」の場合の支給の有無

回答数 : 180



※支給なしには、回答なしを含む

ア-② 支給金額 (借家の場合は上限金額)

金額 (以上～未満)	持 家		借 家	
	世帯主	非世帯主	世帯主	非世帯主
2,000 円未満	2	1		1
2,000～4,000 円	26	3	4	5
4,000～6,000 円	17	12	5	8
6,000～8,000 円	10	6	2	4
8,000～10,000 円	7	6	6	5
10,000～13,000 円	22	5	14	4
13,000～16,000 円	23	7	21	6
16,000～20,000 円	14	5	20	4
20,000～25,000 円	16	10	25	9
25,000 円以上	5	1	59	7
計	142	56	156	53

## ア③ 借家の家賃に対する計算方法

家賃に対して	世帯主	非世帯主
40%	5	
50%	14	
50% + 2,000 円	1	
(家賃 - 9,000 円) × 1/2	1	
(家賃 - 11,000 円) × 1/2 + 11,000 円	1	
家賃 × 1/2 + 11,000 円	1	
6,500 円未満 : 全額、それ以上 : (家賃 - 6,500 円) × 1/2 + 6,500 円	1	
12,000 円未満 : 1,000 円、12,000 ~ 21,000 円 : 11,000 円、21,000 円以上 : 家賃 × 1/2 + 10,000 円	1	
11,000 円以上 21,000 円未満 : 11,000 円、21,000 円以上 : 家賃 × 1/2 + 10,000 円	4	4
23,000 円未満 = 家賃 - 12,000 円、23,000 円以上 = (家賃 - 12,000 円) × 1/2 + 11,000 円	2	
23,000 円未満 : 12,000 円、23,000 円以上 : 家賃 × 1/2 + 11,000 円	11	
23,000 円未満 : 全額、それ以上 : 一律 23,000 円	2	
23,000 円未満 : 12,000 円、家賃 23,000 ~ 55,000 円未満 : 家賃 × 1/2 + 11,000 円、家賃 55,000 円以上 : 一律 27,000 円	1	1
25,000 円未満 : 12,000 円、25,000 円以上 : 家賃 × 1/2 + 13,000 円	3	
給与規程の計算式により算出	1	
一律支給 (計算方法回答なしを含む)	107	48
計	156	53

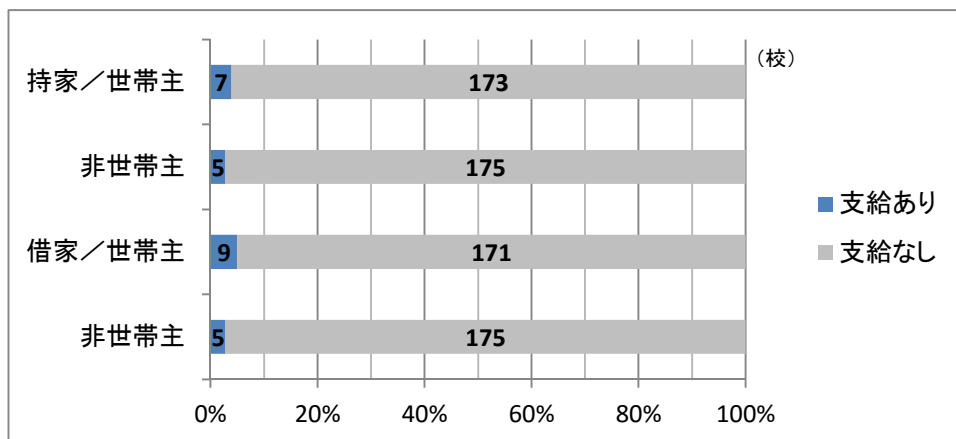
## ア④ その他条件

内 容	件数
35歳未満	2
築年数に応じて	1
共同名義半額	1
世帯内で2人以上が本学に勤務するときは1名のみ支給	4
5年（持家）	2
持家の取得5年以内は2,500円加算	1
住宅の購入から5年間は10,000円加算	1
持家の取得6年以内は2,000円加算	2
6年目まで3,000円加算	2
新築購入は5年に限り500円加算	1
新築購入は5年に限り1,500円加算	1
新築5年まで支給	1
扶養家族と同居1,000円加算	2
扶養家族と同居2,500円加算	9
扶養家族と同居3,500円加算	2
扶養家族と同居5,400円加算	1
扶養家族と同居6,000円加算（世帯主に準ずる者含む）	2
扶養家族と同居7,000円加算	2
扶養家族と同居10,100円加算	2
扶養家族と同居11,500円加算	1
配偶者あり3,000円加算	2
配偶者あり10,000円加算	1
月額家賃の実績以下であって、理事長が定める	2
通勤圏外に住む者等を採用する場合、その転居により発生する家賃については期間を設け住居手当を支給することができる。	1
満50歳の年度末まで支給し、その翌年度から5年間を経過処置として、満50歳の年度末に支給した均等額を減少して支給	2
契約者が本人で、月額12,000円以上の家賃を支払っている場合	3
月額10,000円を超える家賃を払っている職員。契約書の写し	4
職員住宅4,000円、職員住宅以外30,000円	1
世帯主またはこれに準ずる者に支給	4
非世帯主でも条件を満たせば支給される	2
計	64

※自由回答

イ 非専任教職員について

イー① 「2. 学園独自の基準で支給」の場合の支給の有無 回答数 : 180



※支給なしには、回答なしを含む

イー② 支給金額 (借家の場合は上限金額)

金額 (以上～未満)	持家		借家	
	世帯主	非世帯主	世帯主	非世帯主
4,000 円未満				
4,000～6,000 円	5	4		
6,000～8,000 円		1		
8,000～10,000 円				
10,000～13,000 円	2		2	
13,000～16,000 円				
16,000～20,000 円			4	
20,000～25,000 円			1	
25,000 円以上			2	
金額の記載なし				5
計	7	5	9	5

イー③ 借家の家賃に対する計算方法

家賃に対して	世帯主	非世帯主
50%	4	
11,000 円以上 21,000 円未満 : 11,000 円、21,000 円以上 : 家賃×1/2+10,000 円	4	4
23,000 円未満 : 家賃 12,000 円、23,000～55,000 円 : 家賃 ×1/2+11,000 円、55,000 円以上 : 一律 27,000 円	1	1
計	9	5

イー④ その他条件

内 容	件数
月額家賃の実績以下であって、理事長が定める	2
住宅の購入から5年間は10,000円加算支給	1
通勤圏外に住む者等を採用する場合、その転居により発生する家賃については期間を設け住居手当を支給することができる。	1
世帯主以外の支給は、理事長が世帯主に準ずると認めた者	4
(家賃-9,000円) × 50.0%	1
1ヵ月の家賃支払額から12,000円を差し引いた額が11,000円に達するまではその差額、11,000円を超えるときはその超える額の50%を加算して支給。	1
計	10

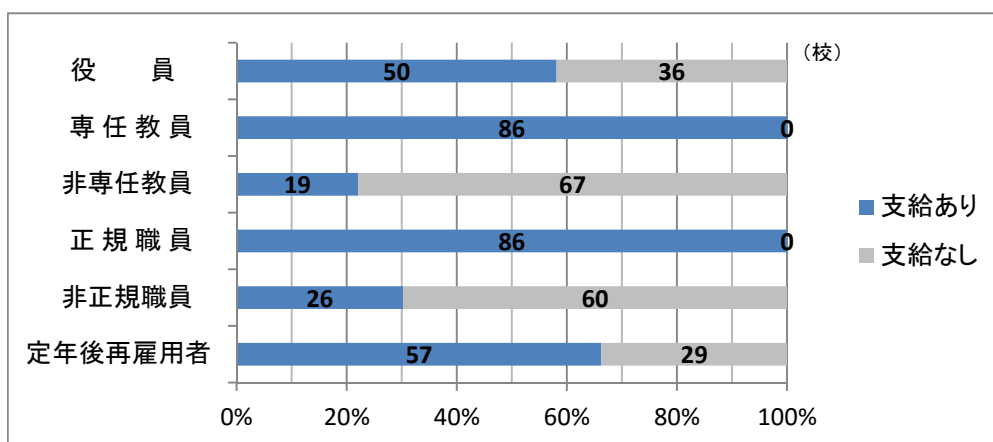
※自由回答

## 調査20 人間ドック補助金

回答数：267

No	調査内容	学校数	%
1	定めあり	86	32.2%
2	定めなし（回答なしを含む）	174	65.2%
3	その他	7	2.6%
	合計	267	100.0%

### ① 「1. 定めあり」の場合の支給の有無



※支給なしには、回答なしを含む

### ② 支給金額（上限）

上限金額 (以上～未満)	学校数
5,000円未満	4
5,000～10,000円	6
10,000～12,000円	12
12,000～15,000円	8
15,000～18,000円	13
18,000～21,000円	18
21,000～25,000円	1
25,000円以上	16
金額の記載なし	8
計	86

③ 支給条件

利用額の 10%	1
利用額の 20%	1
利用額の 30%	2
利用額の 40%	6
補助金額の 50%	7
補助金を含め 50,000 円まで	1
35 歳以上	13
私学事業団に加入	21
指定医療機関で受診	3
毎年定期健康診断を受けている者	1
4～8 月の間で人間ドックを受診し、9 月末日までに結果を提出した者	1
7/21～8/31 までに受診していること	1
オプション CT1 か所、婦人科領域検査、各種腫瘍マーカーについては補助	1
原則、学内で実施する健康診断を受診するが、何らかの理由で人間ドックを受診する場合に支給。	1
定期健康診断を辞退している者	1
年 1 回に限り利用可	4
一般受診者：受診日時点 35 歳以上、節目年齢者：4/1 時点で、35・40・45・50・55・59 歳の者	1
次の年齢で定められた回数（年度内 1 回）30～34 歳（1）35～39 歳（1）40～44 歳（2）45～49 歳（2）50～54 歳（3）55～59 歳（3）※満年齢	1
1 泊 2 日では、4,500～6,000 円加算	1
婦人科検診受診の場合 1,000 円加算	1
35 歳未満は 20,000 円加算	1
定期健康診断に代える場合は 4,000 円加算	1
指定施設での受診の場合、5,040 円加算	1
40 歳以上、108 円加算	1
支給条件について回答なし	13
計	86

④ 「3. その他」の回答

私学事業団からの補助金のみ	5
定めはないが支給	1
回答の詳細なし	1
計	7



## 調査 21 2～20以外の手当

回答数：182（内、入試関係手当に関する82校の回答は別表）

### ア その他の手当

試 験 手 当	作問 15,000～20,000 円（金額の記載なし2件含む）	6
	1,000 円/日	1
	採点手当	1
筆 耕 手 当	10,000 円/年（3月支給）	1
	卒業証書 130 円/文字、その他 60 円/文字	2
	卒業証書 5,000 円/60 名分	1
広 報 手 当	広報部員 5,000～20,000 円/月	2
	拡高校運営委員（事務職員）15,000 円	1
	生徒募集（学校・塾等訪問）（報告書を添付） 平日＝交通費、休日＝交通費＋1,500 円/日当	2
	オープンキャンパス、教育懇談会を休日に行った場合 3,000～6,000 円	3
	入試相談手当 3,000 円/全日	1
	進路指導手当 230 円/分、金額未記入	2
	休日の保護者との面談 500 円/4 時間未満、1,000 円/4 時間以上	1
募集手当（入試）	1	
新年度時間割作成手当	1,000～3,000 円/日	3
学 習 指 導 手 当	特進コース土曜日担当手当 20,000 円/月	1
	補習模試手当	1
	学力向上手当 50,000 円/進路指導に対する手当	1
	進学講座指導手当 1,500 円/時間、2,000 円/2 時間、2,500 円/3 時間	1
	特別授業等（SGT）担当手当 1,300 円/コマ	1
	産業教育手当 自動車工業科のみ 3,000 円	1
	課外手当 長期休業課外 平日前期 15 円/分、後期 25 円/分、土日祝 50 円/分、土曜課外 35 円/分、授業を持たない担任・副担任 1,000 円、平日課外 前期 5,000 円、後期 3,000 円、但し 5 時以降の勤務時間外 25 円/分	1
校友会誌編集手当	5,000 円	1
リフレッシュ手当	50,000 円/勤続 15 年・25 年・35 年	1
精 励 手 当	正規職員 12,000 円	1
書 類 作 成 手 当	高校 3 年の担任全員と進路部長に支給	1
単 身 赴 任 手 当	配偶者・扶養者がある人のみ 50,000 円/月、金額の記載なし	2

● 高校編 / 2.1 2～20以外の手当

地域（寒冷地）手当	公務員の地域手当相当（支給割合3%）	1
	本俸＋教職調整額＋扶養手当＋管理職手当）×2%	1
	（北海道）131,900円／世帯主、72,900円／準世帯主、51,700円／非世帯主	1
	（青森県）：専任教員・正規職員に12,000円／月	1
	対象者＝専任教員と正規職員のうち、専任契約職員を除く。 金額＝給料月額、教職調整手当、管理職手当、および扶養手当の月額手当の月額の合計額に3/100を乗じて得た額	1
	給料と諸手当の合計額の月額に100分の3を乗じて得た額を支給。専任教職員のみ。（時間外勤務手当：1か月60時間までの時間外勤務に対し、勤務1時間あたりの給与額の1.25に相当する額を支給）	1
	専任教職員一律 3,000円／月	1
	金額の記載なし	1
調理師手当	5,000円／月	1
特別手当	非専任教職員・非常勤講師・再雇用契約者 50,000円／年	1
	非専任教職員（パート特別手当） 10,000円／年2回	1
	職員年度末特別手当 10,000円／年	1
	金額の記載なし	1
早番・遅番手当	休日または土曜日の業務終了後の校務 休日 3,000円／4時間以上、1,500円／4時間未満、土曜 1,500円／校務	1
部活動指導手当	非常勤で部活顧問の教員に毎月支給。非常勤常勤の別なく長期休暇中途休日の部活指導費として随時支給	1
	20,000円／年	1
	2,500～3,000円／日、5,000円／月	6
	強化部のみ 8,000～20,000円／月	1
	休日 200～600円／時間、1,500円／6時間以内、2,000円／6時間以上、2,500円／日、金額未記入	5
	休日に相当する日に4時間を超えるもの 1,200～2,400円／日	2
	時間外手当の対象としない部活指導等個別の業務に対して支給 3,000円／日（夏季休業中は1,500円）	1
	生徒会顧問手当 5,000円／月	1
国体激励費	1	
行事	入学式 3,000円／教員、1,000円／職員	1
	体育祭 1,000～3,000円	3
	文化祭 土日 1,000～1,650円、平日 700～4,000円（休日 300～650円加算）	3
その他業務	36,000円以内	1

技能・職能手当	8,000～23,000円	2
	衛生管理者 1,000～10,000円/月	3
	防災管理者 1,000～5,000円/月	2
	危険物取扱主任・安全運転管理者 1,000円/月	1
	PC関係専門教員 本俸×10%	1
	職能資格等級に応じた手当額(事務職員)	1
	複数教員免許取得 10,000円/月	1
校外指導	近隣商店街等にて巡回 500円/日(金額の記載なし1件含む)	2
その他の	校務分掌特別手当	1
	新任手当	1
	オリエンテーション手当	1
	勤勉手当	1
	産業義務教育手当	1
	進学・就職調査書作成手数料	1
	教職員減免手当	1
	永年勤続表彰	1
	精皆勤手当	3
	臨時手当	1
	臨時宿直手当	1

※自由回答

## イ 入試関係手当

入試手当	金額の記載なし	24
	600～50,000円	14
	1,200円/時間	1
	5,000円/日(3日以内)	1
	5,000～10,000円/日	5
	2,000/回(ただし2回まで)	1
	40,300円+0.02か月(平成26年度年の例)	1
	105,000円/年	1
	検定料の一部を支給	2
	理事会や理事長が決定	3
	教員は実働に基づいた金額を支給、職員は一律支給	1
	一次試験 6,000～10,000円	2
	二次試験 2,000円	1
	推薦入試(面接) 2,000～10,000円	3

● 高校編 / 21 2～20以外の手当

作 問	金額の記載なし	7
	5,000～20,000 円	9
	1 回 10,000～15,000 円	2
	1 教科 2,500～60,000 円	3
	1 枚 6,000 円 (入試手当一律支給 50,000 円に加算)	1
	一般入試 4,000～30,000 円	3
	推薦入試 2,000～5,000 円	3
採 点	金額の記載なし	2
	5,000～10,000 円	1
	10,000～30,000 円 (入試手当一律支給 50,000 円に加算)	1
試 験 監 督	金額の記載なし	3
	一般入試 3,000 円	1
	推薦入試 1,500 円	1
校 正	一般入試 3,000 円	1
受 付	40,000 円 (入試手当一律支給 50,000 円に加算)	1
選 考	1,000～2,000 円	1
発 送	2,000 円	1
一 般 業 務	3,000 円	1
特 別 業 務	10,000 円	1
事 務	金額の記載なし	2
	20,000 円	1
総 務	50,000 円 (入試手当一律支給 50,000 円に加算)	1
専 任 教 職 員	10,000 円/日 (3 日以内)	1
	20,000～75,000 円	6
	基本 60,000 円+加算 65,000 円+査定加算	1
専任教職員・ 定年後再雇用者	30,000 円	1
一 般 教 員	10,000 円	1
専 任 職 員	(本俸+家族手当+役職手当+調整手当) ×30/100	1
非 専 任 教 職 員	60,000 円	1
非 常 勤 講 師	7,000 円/日 (3 日以内) 1 日の作業は試験監督及び採点とし、どちらか一方の作業の場合は半額	1
嘱 託 職 員	(本俸+家族手当+役職手当+調整手当) ×24/100	1
入 試 広 報 室 長	20,000 円	1
入 試 委 員 長	30,000 円	1
入 試 委 員	15,000～30,000 円	3
委 員 以 外	5,000～10,000 円	3
試 験 会 場 責 任 者	1,200 円/日	1

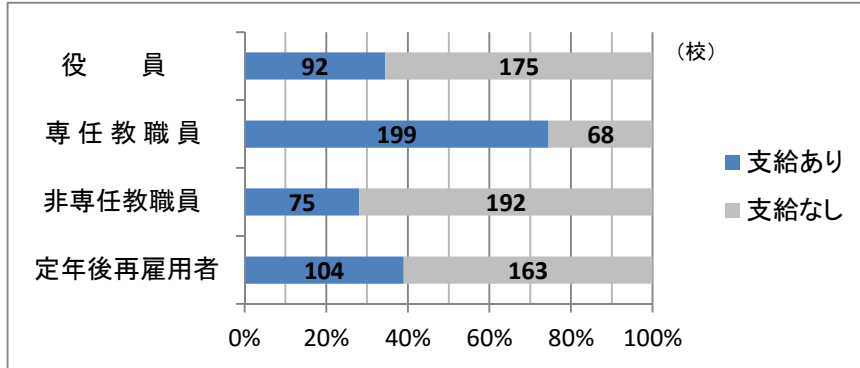
※自由回答

## 調査 22 慶弔手当・見舞金

回答数：267

### ア 結婚祝金について

#### ア-① 支給の有無



※支給なしには、回答なしを含む

#### ア-② 支給金額

金額 (以上～未満)	役員	専任教職員	非専任教職員	定年後 再雇用者
5,000 円以下		1		1
5,000～10,000 円	2	5	5	5
10,000～20,000 円	12	32	22	22
20,000～30,000 円	26	59	19	31
30,000～40,000 円	33	74	19	33
40,000～50,000 円				
50,000～100,000 円	10	17	1	4
100,000 円以上		1		
その他	9	10	9	8
計	92	199	75	104

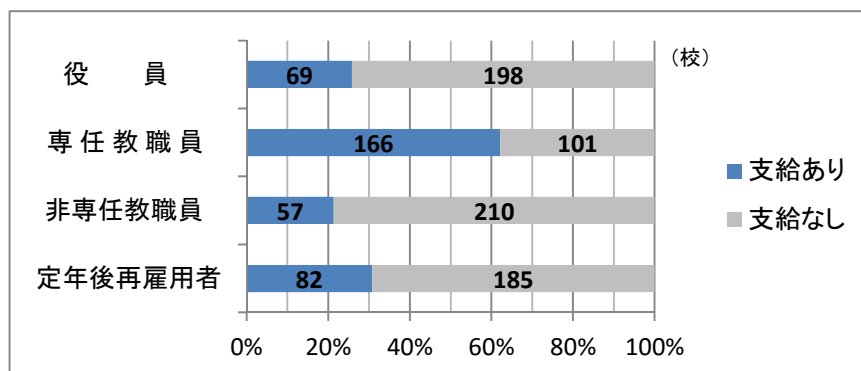
ア③ その他の詳細／条件等

非専任は教員のみ	5
非専任は職員のみ	4
定年後再雇用者は常勤のみ	1
定年後再雇用者は特別専任職員及び常勤職員の場合	1
女子職員で1か月以内に結婚するため退職する場合は支給対象	1
退職職員の場合退職1年以内に限り支給	1
就業規則第2条、期限付職員就業規則第2条、再雇用職員就業規則第2条に規定する職員	1
勤続年数に応じて支給	12
その都度協議し支給	8
現金ではなく記念品等の贈答	1
教職員間の結婚は双方支給	2
教職員同士の結婚はいずれか一方	1
何回でも支給	1
贈与は1回限りとしている	1
再婚の場合は1回に限り支給するものとし、復縁は支給しない	1
内縁関係の婚姻を含まない	4
再婚は半額	3
再婚は適用しない	2
本人が届け出た場合のみ	4
結婚を証明する書面を提出	2
結婚式に出席の場合	1
必ずしも支給するものではない	1
学校法人からは支給しない	3
互助会と併給	1

※自由回答

## イ 出産祝金について

## イー① 支給の有無



※支給なしには、回答なしを含む

## イー② 支給金額

## (1) 本人出産

金額 (以上～未満)	役員	専任 教職員	非専任 教職員	定年後 再雇用者
5,000 円以下	1	3	3	3
5,000～10,000 円	12	24	17	18
10,000～20,000 円	43	100	30	43
20,000～30,000 円	9	23	3	8
30,000～40,000 円	4	13	3	6
40,000～100,000 円				
100,000 円以上		1		
その他		1	1	1
支給あり	69	165	57	79
支給なし		1		3
計	69	166	57	82

(2) 配偶者出産

金額 (以上～未満)	役員	専任 教職員	非専任 教職員	定年後 再雇用者
5,000 円以下	1	2	3	3
5,000～10,000 円	12	23	17	19
10,000～20,000 円	40	93	22	38
20,000～30,000 円	8	20	3	8
30,000～40,000 円	2	10	3	5
40,000～100,000 円				
100,000 円以上		1		
その他		1	1	1
支給あり	63	150	49	74
支給なし	6	16	8	8
計	69	166	57	82

イ③ その他の詳細/条件等

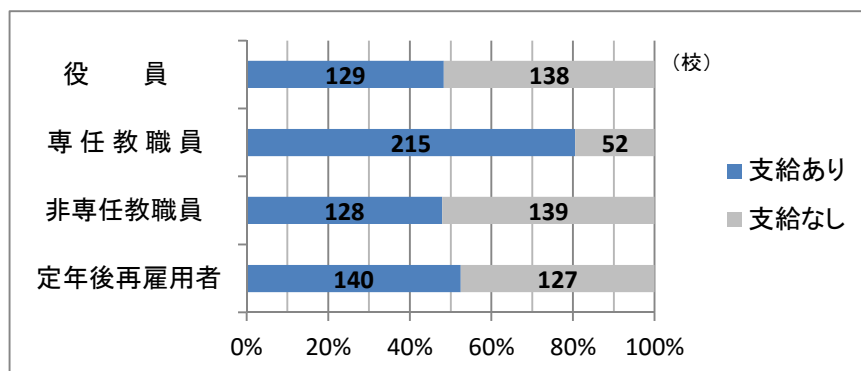
非専任は教員のみ	2
非専任は職員のみ	6
定年後再雇用者は常勤のみ	1
定年後再雇用者は、特別専任職員及び常勤職員の場合	1
就業規則第 2 条、期限付職員就業規則第 2 条、再雇用職員就業規則第 2 条に規定する職員	1
その都度協議し支給	9
給料 40% 程度	1
子を共通する教職員は、いずれか 1 名	10
第一子のみ	6
第一子と第二子に差額有り	5
3 人目からは加算	1
多胎出産の場合は全員を対象	2
死産の場合なし	1
証明する書面を提出	1
本人が届け出た場合	4
必ずしも支給するものではない	1
学校法人からは支給しない	3
互助会から支給	1

※自由回答



## ウ 死亡弔慰金について

## ウー① 支給の有無



※支給なしには、回答なしを含む

## ウー② 支給金額

## (1) 本人死亡

金額 (以上～未満)	役員	専任 教職員	非専任 教職員	定年後 再雇用者
5,000 円以下				
5,000～10,000 円			4	1
10,000～20,000 円	9	16	25	13
20,000～30,000 円	7	9	15	8
30,000～40,000 円	14	25	28	23
40,000～50,000 円	1	2	1	2
50,000～100,000 円	41	65	30	41
100,000 円以上	49	74	17	35
支給あり	121	191	120	123
支給なし	8	24	8	17
計	129	215	128	140

(2) 配偶者死亡

金額 (以上～未満)	役員	専任 教職員	非専任 教職員	定年後 再雇用者
5,000円以下				
5,000～10,000円	1	4	7	6
10,000～20,000円	30	35	31	30
20,000～30,000円	23	41	17	27
30,000～40,000円	32	55	22	35
40,000～50,000円	1	2	2	2
50,000～100,000円	33	61	12	24
100,000円以上	6	6		4
支給あり	126	204	91	128
支給なし	3	11	37	12
計	129	215	128	140

(3) 一親等死亡

金額 (以上～未満)	役員	専任 教職員	非専任 教職員	定年後 再雇用者
5,000円以下				
5,000～10,000円	5	6	10	9
10,000～20,000円	51	79	46	53
20,000～30,000円	32	57	15	39
30,000～40,000円	23	44	11	17
40,000～50,000円	1	3	1	1
50,000～100,000円	11	11	1	5
100,000円以上				
支給あり	123	200	84	124
支給なし	6	15	44	16
計	129	215	128	140

(4) その他親族死亡

金額 (以上～未満)	役員	専任 教職員	非専任 教職員	定年後 再雇用者
5,000円以下				
5,000～10,000円	8	17	8	10
10,000～20,000円	33	65	23	41
20,000～30,000円	9	12	4	6
30,000～40,000円	5	4	1	1
40,000円以上				
支給あり	55	98	36	58
支給なし	74	117	92	82
計	129	215	128	140

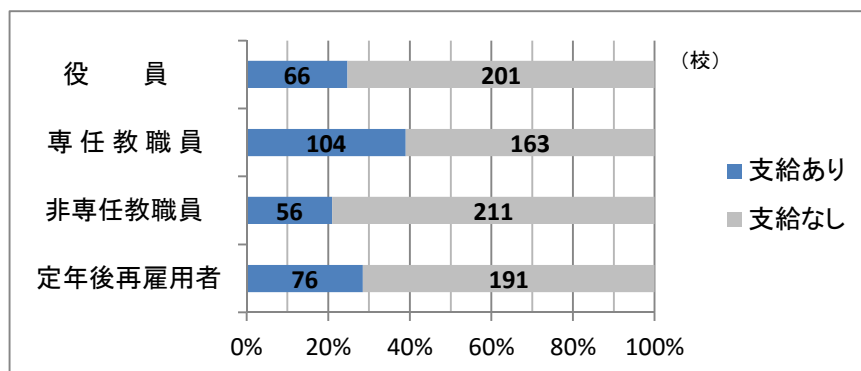
## ウー③ その他の詳細/条件等

非専任は教員のみ	9	
非専任は職員のみ	6	
勤続年数に応じて支給	33	
就業規則第2条、期限付職員就業規則第2条、再雇用職員就業規則第2条に規定する職員又はその家族	1	
本俸月額×勤続年数支給月数により支給。支給月数は勤続年数により別に定める	1	
その都度協議し支給	24	
給料1月分	3	
一親等（父母子）を共通とする教職員は、いずれか1名に対してのみ	4	
現金ではなく供花・弔電等（現金との併用含む）	8	
専任教員は死亡弔慰金の他に（2,000,000円/無期雇用、500,000円/有期雇用）支給	1	
世帯主かどうか、配偶者の有無で異なる	5	
業務上か業務外かにより金額が異なる	2	
貢献度により金額を決める	1	
理事長・校長から支給	1	
学校法人からは支給しない	3	
互助会と併給	1	
私学厚生協会からの交付金を充当する	1	
必ずしも支給するものではない	1	
非同居親族は、10,000円の減額支給	3	
一親等姻族は同居であれば支給	1	
その他親族の対象者	扶養または同居が条件	10
	二親等以内	1
	三親等以内	1
	血縁二親等以内とする	2
	姻族一親等以内とする	7
	兄弟姉妹	4
	義父母	1
祖父母	3	

※自由回答

## エ 公傷見舞金について

### エー① 支給の有無



※支給なしには、回答なしを含む

### エー② 支給金額

金額 (以上～未満)	役員	専任 教職員	非専任 教職員	定年後 再雇用者
5,000 円以下				
5,000～10,000 円	6	12	12	14
10,000～20,000 円	23	40	14	27
20,000～30,000 円	7	10	2	7
30,000～40,000 円	3	6	1	2
40,000～50,000 円				
50,000～100,000 円	1	3	2	2
100,000 円以上	1	1	1	1
その他	25	32	24	23
計	66	104	56	76

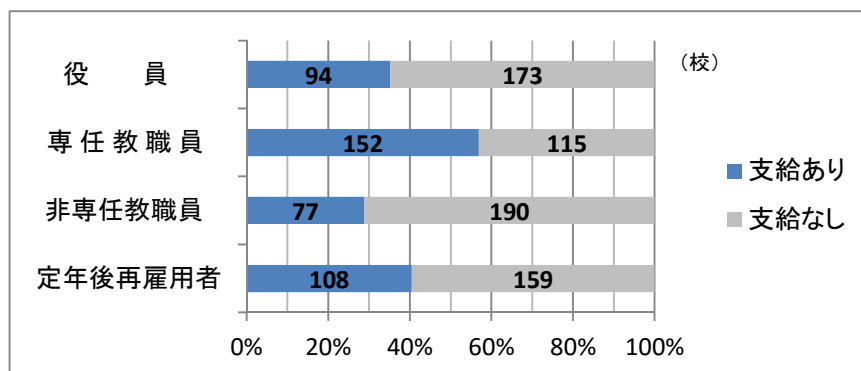
## エー③ その他の詳細／条件等

非専任は教員のみ	1
非専任は職員のみ	1
定年後再雇用者は常勤のみ	1
就業規則第2条、期限付職員就業規則第2条、再雇用職員就業規則第2条に規定する職員	1
勤続年数に応じて支給	2
その都度協議し支給	21
同一の傷病につき1回限りの贈与	1
別の定めにより支給する場合あり	2
現金ではなく記念品等の贈答	2
業務上であるかどうかで金額が異なる	1
状態により	7
業務上負傷し、又は疾病にかかり休業する場合は、労働者災害補償保険法の定めにより各補償を受けるものとするが、最初の3日間については、学園が給与の全額を支給する。ただし、通勤災害による休業の場合、給与は支給しない。	1
期間により	1
1週間以上	1
10日以上休養したとき	2
2週間以上欠勤したとき	6
20日以上欠勤したとき	1
全治1か月以上	1
1か月以上欠勤したとき	10
引続き1ヵ月を超えて欠勤したとき	2
1か月以上で欠勤日数により	1
入院に限る	1
3日以上入院手術	1
1週間以上の入院	12
10日以上入院	1
2週間以上の入院	3
3週間以上の入院又は欠勤	1
1か月以上の入院	1
金額の定めなし	1
必ずしも支給するものではない	1
学校法人からは支給しない	3
互助会から支給	1
労災保険にて対応	2

※自由回答

## オ 災害見舞金について

### オ-① 支給の有無



※支給なしには、回答なしを含む

### オ-② 支給金額

金額 (以上～未満)	役員	専任教職員	非専任教職員	定年後再雇用者
5,000 円以下				
5,000～10,000 円	3	9	8	8
10,000～20,000 円	13	24	10	19
20,000～30,000 円	4	9	3	6
30,000～40,000 円	5	7	5	6
40,000～50,000 円				
50,000～100,000 円	6	10	2	3
100,000 円以上	4	7	2	5
その他	59	86	47	61
計	94	152	77	108

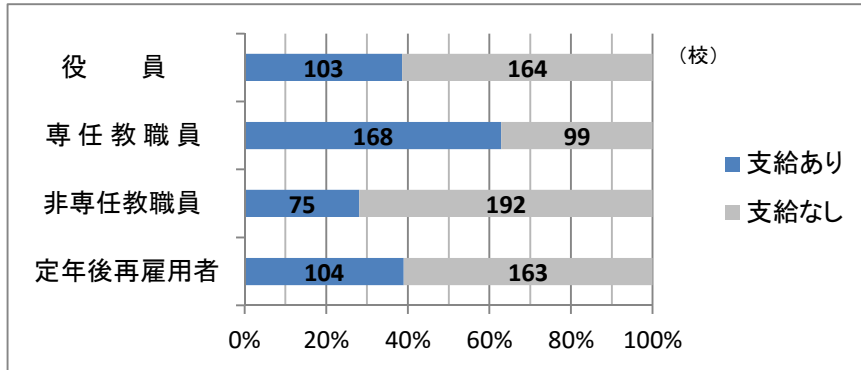
## オー③ その他の詳細/条件等

非専任は教員のみ	1
非専任は職員のみ	1
定年後再雇用者は常勤のみ	1
就業規則第2条、期限付職員就業規則第2条、再雇用職員就業規則第2条に規定する職員。	1
その都度協議し支給	53
兄弟姉妹等複数の教職員が同居中に罹災したときは重複して贈ることはない	1
世帯主かどうかにより金額が異なる(10,000~80,000円程度の差)	16
被害状況により異なる(10,000~150,000円)	63
住宅火災のみ	1
火災、水害	1
家屋又は家財全損の場合	1
家財の大部分を滅失又は同程度の被害を受けたときに支給	3
本人の申し出があり理事長がこれを認めたとき	1
金額の定めなし	1
必ずしも支給するものではない	1
学校法人からは支給しない	3
互助会から支給	1

※自由回答

## カ 病気見舞金について

### カー① 支給の有無



※支給なしには、回答なしを含む

### カー② 支給金額

金額 (以上～未満)	役員	専任 教職員	非専任 教職員	定年後 再雇用者
5,000 円以下	1	2	2	2
5,000～10,000 円	7	19	16	16
10,000～20,000 円	35	78	24	44
20,000～30,000 円	16	26	7	14
30,000～40,000 円	7	4	1	2
40,000～50,000 円				
50,000～100,000 円		1	2	
100,000 円以上	1	1		1
その他	36	37	23	25
計	103	168	75	104



## カー③ その他の詳細/条件等

非専任は教員のみ	1
非専任は職員のみ	1
定年後再雇用者は常勤のみ	2
勤続年数に応じて支給	2
その都度協議し支給	27
本俸から休職発令日の前月における私学事業団の標準給与月額 の算定の基礎となる給与の 20%および私学事業団へ申請を行い 確定した傷病手当金を控除した額を休職発令の翌月から6ヵ月目 までの期間支給。	3
同一の傷病につき1回限りの贈与としている	2
現金ではなく見舞品等の贈答	2
業務上であるかどうかで金額が異なる	4
状態により (5,000~30,000 円)	9
期間により (10,000~30,000 円)	9
3 日以上入院手術	1
1 週間以上休養したとき	4
10 日以上休養したとき	3
2 週間以上欠勤したとき	17
20 日以上欠勤したとき	3
3 週間以上欠勤したとき	8
全治 1 か月以上	1
1 か月以上欠勤したとき	23
引続き 1 ヶ月を超えて欠勤したとき	2
1 週間以上の入院	17
10 日以上入院	4
2 週間以上の入院	12
1 か月以上の入院	11
長期入院のみ	1
検査入院は支給しない	1
必ずしも支給するものではない	1
学校法人からは支給しない	3
互助会から支給	1
公傷見舞金に含まれる	1

※自由回答

## 調査23 22以外の慶弔手当・見舞金

結 婚 祝 金	子女 5,000~30,000 円	5
	結婚式招待出席補助手当（卒業生及び在校生の結婚式に招待を受けた正規教職員 10,000 円/回）	1
死 亡 弔 慰 金	PTA 会員又はその配偶者の死亡 5,000 円	1
	生徒の死亡 10,000 円	1
	専任教職員で（定年）退職者本人の死亡に限り 10,000~500,000 円	2
	専任教職員と関係の深い同居家族の死亡に限り 10,000 円	1
見 舞 金	本人の被扶養者が傷病により私学事業団の加入者証を使用して保険診療を受け医療費を支払ったときは、本学所定の領収証を添えた本人の申請により支給上限 4,000 円	1
	配偶者（入院期間の条件あり） 10,000~20,000 円	6
	子女（入院期間の条件あり） 5,000~10,000 円	4
	父母（入院期間・同居の条件あり） 5,000~10,000 円	4
	配偶者の父母（入院期間・同居の条件あり） 10,000 円	1
	扶養兄弟姉妹 5,000 円	2
入 学 祝 金	教職員の子が入学した場合（小学校・中学校・高等学校・高等専門学校） 10,000 円	1
餞 別（退職）	勤続年数に応じて 10,000~400,000 円	3
表 彰 祝 金 （勲章・褒章）	10,000~50,000 円	2
親睦会・PTA	生徒会から支出	1
特 殊 な 場 合	その都度協議し決定	2